

Analýza potřeb v hlavním městě Praze

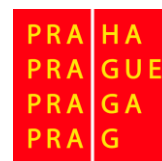
29. 6. 2016

Magistrát hlavního města Prahy - Odbor školství a mládeže

Realizační tým KAP vzdělávání v hlavním městě Praze



EVROPSKÁ UNIE
EVROPSKÉ STRUKTURÁLNÍ A INVESTIČNÍ FONDY
OP VÝZKUM, VÝVOJ A VZDĚLÁVÁNÍ



Obsah

1	Úvod	3
2	Metodika	5
3	Specifikace území	6
3.1	Demografický vývoj	6
3.2	Odvětvová struktura hospodářství	10
3.3	Struktura a poptávka po oborech vzdělávání	12
3.4	Trh práce	12
3.4.1	Absolventi a trh práce	13
4	Cílové skupiny KAP uvedené v projektové žádosti	15
5	Podpora kompetencí k podnikavosti, iniciativě a kreativitě	16
5.1	Potřeby podle oblastí	16
5.1.1	Potřeby definované z hlediska výukové metodiky ve školách napříč stupni vzdělání	17
5.1.2	Potřeby v oblasti podnikavosti, iniciativy a kreativity podle stupně vzdělání	18
5.2	Související tematické okruhy	20
5.3	Příklady dobré praxe	21
5.4	SWOT analýza tématu podpora kompetencí k podnikavosti, iniciativě a kreativitě	23
5.5	Hodnocení potřeb podpory kompetencí k podnikavosti, iniciativě a kreativitě	24
6	Podpora polytechnického vzdělávání	25
6.1	Potřeby v oblasti podpory polytechnického vzdělávání	25
6.1.1	Systémově definované potřeby	26
6.1.2	Potřeby ve školách napříč stupni vzdělání	26
6.2	Související tematické okruhy	27
6.3	Příklady dobré praxe	28
6.4	SWOT analýza tématu podpora polytechnického vzdělávání	31
6.5	Hodnocení potřeb podpory polytechnického vzdělávání	32
7	Podpora odborného vzdělávání včetně spolupráce škol a zaměstnavatelů	33
7.1	Potřeby v oblasti podpory odborného vzdělávání	33
7.1.1	Systémově definované potřeby	34
7.1.2	Potřeby ve vztahu škola - zaměstnavatel	34
7.1.3	Potřeby škol	35
7.2	Související tematické okruhy	36
7.3	Příklady dobré praxe	37
7.4	SWOT analýza tématu podpora odborného vzdělávání	39

7.5	Hodnocení potřeb podpory odborného vzdělávání včetně spolupráce škol a zaměstnavatelů	40
8	Rozvoj kariérového poradenství.....	41
8.1	Zařízení poskytující kariérové poradenství	41
8.1.1	Škola.....	42
8.1.2	Další poradenská zařízení a služby zaměřené na kariérové poradenství	43
8.2	Související tematické okruhy	45
8.3	Příklady dobré praxe.....	46
8.4	SWOT analýza tématu kariérové poradenství	47
8.5	Hodnocení potřeb kariérového poradenství.....	48
9	Rozvoj škol jako center dalšího profesního rozvoje	49
9.1	Potřeby v oblasti podpory škol jako center dalšího profesního rozvoje.....	50
9.1.1	Systémově definované potřeby	50
9.1.2	Potřeba dalšího vzdělávání pedagogů	51
9.2	Související tematické okruhy	52
9.3	Příklady dobré praxe.....	53
9.4	SWOT analýza tématu rozvoj škol jako center dalšího profesního rozvoje	54
9.5	Hodnocení potřeb rozvoje škol jako center dalšího profesního rozvoje.....	55
10	Podpora inkluze	56
10.1	Potřeby podle oblastí.....	56
10.1.1	Systémově definované potřeby	57
10.1.2	Potřeby směřované k žákům a studentům se speciálními vzdělávacími potřebami	58
10.1.3	Potřeby směřované k oblasti integrace cizinců a multikulturní výchovy.....	58
10.2	Související tematické okruhy	60
10.3	SWOT analýza tématu podpora inkluze	61
10.4	Hodnocení potřeb podpory inkluze.....	62
11	Infrastruktura a investiční vybavení škol.....	63
12	Nepovinná témata: Výuka jazyků, IT dovedností a sociální klima ve školách	64
12.1	Příklady dobré praxe.....	64
12.2	Hodnocení potřeb nepovinných témat	65
13	Seznam použitých zdrojů	66
14	Seznam příloh.....	68

1 Úvod

Krajský akční plán vzdělávání v hlavním městě Praze (dále jen KAP) je nástrojem pro zlepšení řízení škol, hodnocení kvality vzdělávání a plánování strategických kroků vedoucích ke zvýšení kvality vzdělávací soustavy kraje i jednotlivých škol. KAP bude prioritně zaměřen na oblasti vzdělávání, přímo se týkající regionálního trhu práce a inovací v hl. m. Praze. Tomuto zaměření odpovídá i výběr partnerů pro realizaci KAP a zaměření sběru dat.

Tento dokument s názvem „Analýza potřeb v hl. m. Praze“ je výchozím dokumentem pro tvorbu KAP a je zpracováván realizačním týmem KAP. Závěry plynoucí z této analýzy budou srovnány s výstupy „Analýzy potřeb ve školách v hl. m. Praze“, které budou na základě dotazníkového šetření ve školách zpracovány odborným garantem KAP. Výsledkem bude tzv. „prioritizace potřeb“, která poslouží jako základ pro tvorbu dokumentu KAP.

Tvorba Analýzy potřeb v hlavním městě v Praze, stejně jako tvorba dokumentu KAP, je realizována v souladu se záměry a cíli Strategie vzdělávací politiky České republiky do roku 2020, jež byla dne 9. července 2014 schválena usnesením vlády č. 538.

Dokument po obecném úvodu popisuje metodická východiska analýzy potřeb v hl. m. Praze. Dále pak předkládá kapitolu zabývající se specifikací území z hlediska demografického vývoje, odvětvové struktury hospodářství, poptávky po oborech vzdělávání a trhu práce. Následuje kapitola, která předkládá stručný popis cílových skupin zahrnutých v projektové žádosti KAP.

Hlavní částí dokumentu je samotná analýza jednotlivých témat, která jsou vymezena závaznými postupy KAP, přičemž každé z témat zaujímá pozici jedné hlavní kapitoly.

Povinná témata:

- Podpora kompetencí k podnikavosti, iniciativě a kreativitě
- Podpora polytechnického vzdělávání (přírodovědné, technické a environmentální vzdělávání)
- Podpora odborného vzdělávání včetně spolupráce škol a zaměstnavatelů
- Rozvoj kariérového poradenství
- Rozvoj škol jako center dalšího profesního vzdělávání
- Podpora inkluze
- Rozvoj infrastruktury SŠ a VOŠ (oblast podpory přírodovědného a technického vzdělávání, podpora center odborného vzdělávání, podpora cizích jazyků, konektivity škol a digitálních kompetencí, sociální inkluze, celoživotního vzdělávání, zájmového a neformálního vzdělávání)

Nepovinná témata:

- Rozvoj výuky cizích jazyků
- ICT kompetence
- Sociální klima ve školách

Jednotlivé tematické okruhy mají z hlediska potřeb hlavního města specifické náležitosti, od kterých se odvíjí také analytická struktura jednotlivých kapitol. Navzdory potřebě řešit jednotlivé tematické okruhy specifickým způsobem byly v analýze nastaveny obecné mechanismy a průniky jednotlivých tematických okruhů.

- V úvodu každé kapitoly jsou popsána obecná východiska problematiky tématu.
- V rámci každé kapitoly jsou podle rozvržených oblastí rámcově popsány problémy a jejich příčiny, přičemž naplnění potřeb identifikovaných v jednotlivých oblastech má zajistit dosažení žádoucích změn.
- Jednotlivé tematické okruhy se systematicky doplňují a existují mezi nimi přímé vazby. Tyto vazby jsou popsány v rámci každého tematického okruhu v podkapitole s názvem „Související tematické okruhy“.
- Tematické okruhy intervencí jsou doplněny také soupisem příkladů dobré praxe, které odkazují na úspěšně realizované projekty v dané oblasti.
- Všechna témata jsou také doplněna „tabulkou potřeb“, která je unifikovanou kompilací potřeb uvedených v rámci specifické struktury jednotlivých kapitol. Tato tabulka byla předložena k ohodnocení Pracovní skupině Vzdělávání, společně s návrhem hodnocení odboru školství a mládeže Magistrátu hlavního města Prahy.
- Kapitola zabývající se infrastrukturou a investičním vybavením má svoji specifickou strukturu a obsah. Tato specifika jsou dána především tím, že doplňují tuto část o jednotlivé tematické okruhy právě z hlediska jejich potřeb v oblasti infrastruktury a investičního vybavení.
- Kapitola zahrnující nepovinná témata je zjednodušena pouze na příklady dobré praxe a na tabulku hodnocení potřeb nepovinných témat.

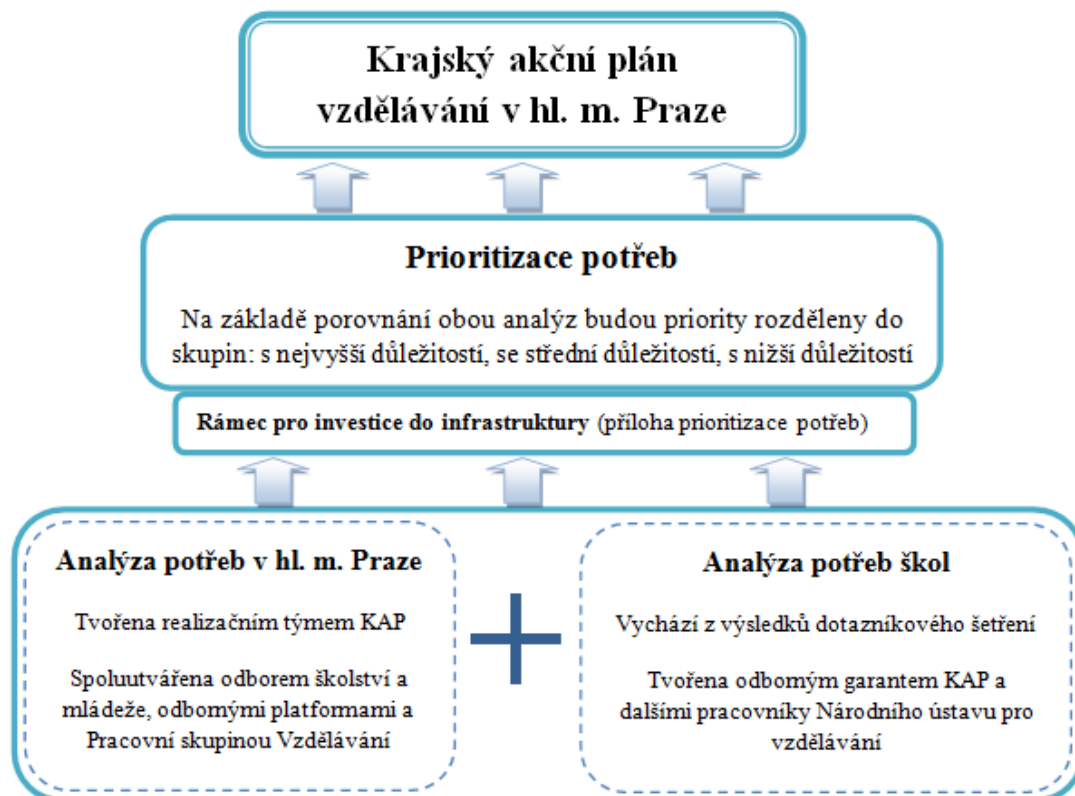
Dokument dále obsahuje souhrnný seznam užitých informačních zdrojů a seznam příloh.



2 Metodika

Metodika analýzy potřeb v hl. m. Praze je vypracována tak, aby přinesla informace z dané oblasti, ale také aby mohla být použita ke komparaci s analýzou potřeb ve školách a využita k prioritizaci potřeb a následné tvorbě dokumentu KAP. Tento postup zobrazuje následující diagram.

Diagram 1: Postup tvorby KAP



U každého hlavního tematického okruhu je zpracována kompilace strategických dokumentů a regionálně specifických dat. Z těchto údajů jsou bodově definovány potřeby v daném území. Definované potřeby jsou pak vymezeny v rámci nižších podkapitol, jejichž struktura je nastavena podle specifik každého tematického okruhu. Výpisu definovaných potřeb předchází rámcové vymezení problémů a jejich příčin. Uvedený výpis je přímým vodítkem pro dosažení požadovaného stavu v příslušné oblasti.

Součástí každého z hlavních tematických okruhů je tabulka potřeb doplněná prostorem pro bodové hodnocení na škále 1-5, přičemž číslo 1 představuje nejnižší prioritu a číslo 5 prioritu nejvyšší. Tato tabulka byla s doporučením odboru SML předložena k ohodnocení Pracovní skupině Vzdělávání, jejíž členové představují klíčové partnery v hl. m. Praze. Výsledky budou následně porovnávány s výsledky dotazníkových potřeb ve školách a budou tak tvořit jednu z klíčových komponent prioritizace potřeb.

3 Specifikace území

Praha je hlavním městem České republiky. Z toho vyplývá i její úloha přirozeného centra politiky, vzdělání, kultury a v neposlední řadě také ekonomiky. Území hlavního města charakterizuje několik jedinečností, které určují mnohá specifika této metropole. Hlavní město Praha (dále jen HMP) má postavení kraje, ačkoliv z pohledu zákona č. 131/2000 Sb., o hlavním městě Praze je také statutárním městem – obcí, které je řízeno Zastupitelstvem HMP, Radou HMP v čele s primátorem HMP a Magistrátem HMP. Praha se rozkládá na ploše 496 km², což je pouze 0,6 % území republiky, ale počtem obyvatel 1 262 612 k 30. 6. 2015 představuje 12 % obyvatel státu.

Od roku 2001 je HMP členěno na 22 správních obvodů, z hlediska samosprávného jej tvoří 57 autonomních městských částí s vlastními volenými orgány a z pohledu školství jsou tyto nejnižší jednotky zřizovateli veřejných mateřských a základních škol. Naopak hlavní město jako celek z pozice kraje je zřizovatelem veřejných středních škol, vyšších odborných škol, konzervatoří a dalších specifických školských zařízení.

HMP je všeobecně pojímáno jako centrum školství. Od středního stupně vzdělávání se na území HMP nachází zvýšená koncentrace škol. Školy jsou vzhledem k území nerovnoměrně rozloženy. Praha má na svém území nejvyšší počet gymnázií, středních odborných a vysokých škol ze všech ostatních regionů ČR. Například ve školním roce 2014/2015 se ve všech pražských středních školách vzdělávalo více jak 61 tisíc žáků a vysoké školy navštěvovalo přes 109 tisíc studentů.

Praha je umístěna do centrální oblasti Čech, kam jsou z hlediska pozemní dopravy svedeny všechny dálniční a železniční sítě. Z tohoto pohledu je tak Praha významným spádovým dopravním uzlem pro všechny kraje ČR a také pro nejbližší okolní státy EU.

3.1 Demografický vývoj

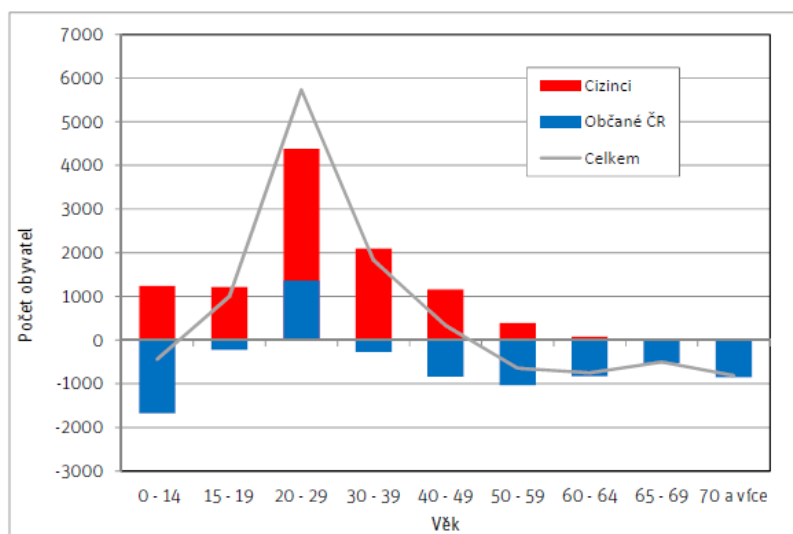
V HMP žilo k datu 31. 12. 2014 1 259 079 obyvatel a jejich průměrný věk činil 42 let. Pro rok 2014 byl podíl ekonomicky aktivního obyvatelstva 79,7 % (86,9 % u mužů, 72,3 % u žen). Míra nezaměstnanosti dosahovala hodnoty 2,6 %, z toho byl podíl dlouhodobě nezaměstnaných 29,1 %. Podíl Prahy na tvorbě HDP za rok 2013 byl 24,9 %.

Z dokumentu Analýzy a prognózy demografického vývoje Prahy vyplývají čtyři hlavní tendence, na které by mělo město reagovat a být připraveno.

Růst počtu cizinců

V posledních letech docházelo k růstu počtu obyvatel Prahy, který byl způsoben primárně stěhováním cizinců do hlavního města. Počet cizinců se v Praze mezi roky 2000–2013 zvýšil o 103 tis. a jejich podíl v populaci se zdvojnásobil až na necelých 13 %. K růstu podílu cizinců na celkovém obyvatelstvu přispívá také proces suburbanizace občanů České republiky. V letech 2001 – 2011 se za hranice Prahy přistěhovalo necelých 150 tisíc lidí. Především díky imigraci, ale i kladnému přirozenému přírůstku, by se počet obyvatel Prahy mohl do roku 2050 zvýšit přibližně o 20 % na 1,49 milionu.

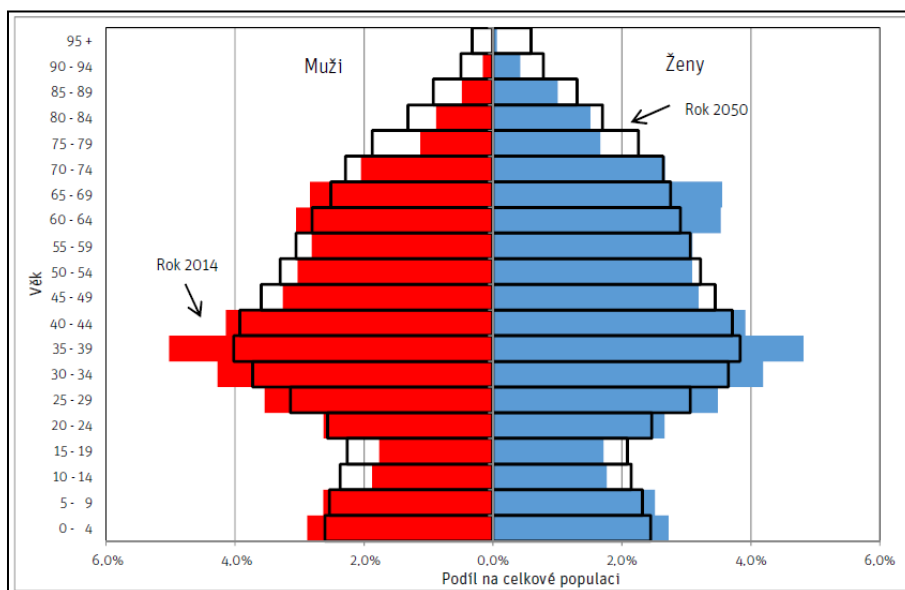
Graf 1: Migrační saldo podle věku migrantů v Praze v roce 2011



Zdroj: ČSÚ

Stárnutí obyvatel

V Praze dochází ke stárnutí obyvatel, které má za následek vyšší počet seniorů. Střední délka života se v Praze do roku 2050 podle odhadů zvýší u mužů na 84,4 let (ze současných 77,5 let) a u žen na 87,8 let (z 82,2 let). Dále se bude zvyšovat celkový počet seniorů ve věku 65 let a více. Ještě vyšší přírůstky se očekávají ve vyšších věkových kategoriích. Stárnutí populace bude zvyšovat nároky na užívání, prostupnost a bezbariérovost města. Bude se také zvyšovat počet osob se sníženou soběstačností a pohyblivostí. Současně se budou zvyšovat nároky na podporu života v přirozeném prostředí, k čemuž bude potřeba posílit profesionální terénní služby a podporovat neformální péči v rámci rodin a místních komunit.

Graf 2: Věkové složení obyvatelstva – HMP

Zdroj: Burcin a kol. 2014 in IPR: Sekce strategií a politik: Demografie, bydlení a veřejná vybavenost: Demografie Analýza a prognóza demografického vývoje Prahy, ISBN 978-80-87931-38-7 (pdf), strana 11

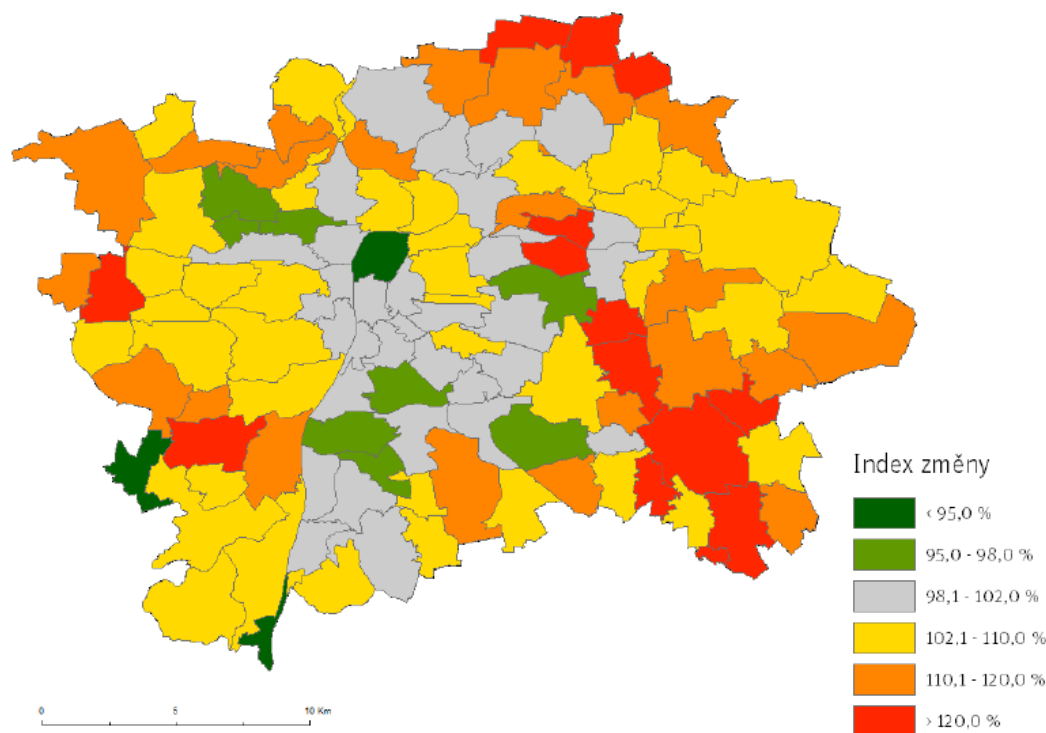
Nízká úroveň plodnosti

Mezi lety 2000–2010 hodnota úhrnné plodnosti sice rostla, avšak v posledních 5 letech dochází k její stagnaci kolem hranice 1,35 dítěte na ženu ve fertlím věku. Tato hodnota je hluboko pod nezbytnou hranicí pro přirozenou reprodukci populace (2,1 dítěte na ženu). Bytovou politikou či nedostačujícím zajištěním předškolního zařízení vytváří HMP nepříznivé podmínky pro mateřství a rodičovství.

Nerovnováha mezi rozvojem města a občanskou vybaveností

Dle prognózy založené na současných trendech bude docházet k poklesu počtu obyvatel především v centru města, v některých sídlištích a dále ve vybraných částech vnitřního města. Růst počtu obyvatel je naopak možné sledovat především v oblastech, kde probíhala nová výstavba bytových či rodinných domů a zvýšená imigrace cizinců. Jedná se primárně o oblasti lokalizované na okraji města. Dochází proto k nerovnováze mezi rozvojem města a veřejnou vybaveností, kdy se okrajové městské části potýkají s nedostatečnou infrastrukturou. Příkladem je především nedostupnost mateřských i základních škol v oblastech, kde docházelo k nové výstavbě, kam směřovaly především mladé rodiny.

Diagram 2: Prognóza vývoje indexu změny počtu obyvatel pražských BUC mezi lety 2014 a 2020



zdroj: IPR: Sekce strategií a politik: Demografie, bydlení a veřejná vybavenost: Demografie Analýza a prognóza demografického vývoje Prahy, ISBN 978-80-87931-38-7 (pdf)

*) BUC - dílčí statistické celky vytvořené spojením příslušných základních sídelních jednotek na základě logických vazeb v území z hlediska veřejné vybavenosti (se zohledněním přiměřené velikosti a územní celistvosti, vnitřních dopravních vazeb, přírodních i umělých bariér, respektováním hranic městských částí apod.)

V horizontu příštích šesti let můžeme očekávat, že bude postupně docházet k růstu počtu obyvatel. Přetrvávat bude kladný přirozený přírůstek, záporné migrační saldo se Středočeským krajem a především růst počtu cizinců. Není ovšem pravděpodobné, že by každoroční růst mohl dosahovat podobných hodnot jako v letech 2007–2009, kdy se do Prahy každoročně přistěhovalo 15–30 tisíc lidí. Celkově očekáváme, že mezi lety 2014 a 2020 by se počet obyvatel Prahy mohl zvýšit o přibližně 30–45 tisíc lidí a celkový přírůstek by tedy byl 2,5–3,5 %. Růst počtu obyvatel ovšem nebude v Praze rovnoměrný. Změny počtu obyvatel bude určovat jednak věková struktura lokality, nová rezidenční výstavba a (s ní často spojená) imigrace cizinců.

Je patrné, že v následujících 6 letech nebude Praha nikterak dramaticky stárnout. Průměrný věk bude stagnovat a dokonce s vysokou pravděpodobností dojde k poklesu podílu osob starších 65 let na celkové populaci a indexu stárí (počet obyvatel ve věku 65 let a více v přepočtu na 100 dětí ve věku 0–14 let). Tento očekávaný pokles je způsoben především faktem, že do věkových kategorií starších 65 let budou vstupovat ročníky narozené v letech 1949 až 1955, kdy v celé republice docházelo k poklesu počtu narozených. V delším časovém

horizontu ovšem počet i podíl osob starších 65 let bude zcela jistě narůstat. V některých lokalitách bude docházet ke generační výměně. Stárnout budou především ty lokality, které se vyznačují mladší věkovou strukturou a kde se očekává středně velký přírůstek počtu obyvatel.

3.2 Odvětvová struktura hospodářství

Na území HMP sídlí více jak 550 tisíc ekonomických subjektů, což činí téměř pětinu všech ekonomických subjektů registrovaných v ČR. Zastoupení profesních tříd vystihuje níže uvedená tabulka.

Tabulka 1: Zastoupení profesních tříd podle CZ-ISCO v Hlavním městě Praha v %

Hlavní třída profesí	Hlavní město Praha			ČR		
	Celkem	Muži	Ženy	Celkem	Muži	Ženy
Zákonodárci a řídicí pracovníci	7,3	8,8	5,4	5,2	6,6	3,3
Specialisté	28,3	27,8	29,0	15,0	12,0	18,9
Techničtí a odborní pracovníci	20,1	19,9	20,4	17,7	17,8	17,6
Úředníci	12,3	5,8	20,4	9,4	3,6	16,8
Pracovníci ve službách a prodeji	13,0	9,6	17,2	15,1	9,5	22,5
Kvalifikovaní pracovníci v zemědělství, lesnictví a rybářství	0,4	0,5	0,3	1,2	1,4	0,9
Řemeslníci a opraváři	10,7	18,1	1,6	17,6	27,7	4,3
Obsluha strojů a zařízení, montéři	4,1	7,1	0,5	13,1	17,2	7,8
Pomocní a nekvalifikovaní pracovníci	3,7	2,4	5,3	5,4	3,7	7,7

Zdroj: Národní ústav pro vzdělávání na adrese: <http://www.nuv.cz/t/hl-m-praha>, 2015

Z hlediska polohy je HMP významným spádovým regionem pro ostatní kraje, proto je vhodné brát ohled na potřeby ve vzdělávání i v ostatních krajích. Například Středočeský kraj má vysoké zastoupení ve výrobním sektoru a může se tak stát potenciálním cílem zaměstnanců nebo samostatných ekonomických subjektů pro výkon povolání. Proto je nutné v HMP zachovat i takové možnosti vzdělávání žáků a studentů ve středních, resp. vyšších odborných a vysokých školách, které povede ke kvalitnímu technickému a jinému nehumanitnímu vzdělání a profesní kvalifikaci.

Tabulka 2: Zaměstnanost ve vybraných odvětvích v krajích ČR - podle NACE-CZ, v %

	Česká republika	Hl. m. Praha	Středočeský	Jihočeský	Plzeňský	Karlovarský	Ústecký	Liberecký	Královéhradecký	Pardubický	Vysočina	Jihomoravský	Olomoucký	Zlínský	Moravskoslezský
Zemědělství, lesnictví a rybníkářství A	2,7	0,2	2,5	5,3	4,1	1,6	2,1	1,4	4,0	4,7	6,6	2,7	3,2	2,3	2,0
Těžba a dobývání B	0,7	.	0,4	0,2	.	3,2	1,7	0,7	.	.	0,6	0,5	0,2	.	2,6
Zpracovatelský průmysl C	26,7	8,9	23	27	33	26,0	26	38	32	34	31	26	33	37	29
Výroba a rozvod elektřiny, plynu, tepla D	1,1	1,2	0,8	2,0	1,1	0,9	1,8	0,3	0,8	0,6	1,3	1,2	1,3	0,9	1,3
Zásob. vodou; činnosti souvis. s odpady E	1,1	0,6	1,1	0,9	1,4	1,6	1,2	0,8	1,6	1,2	0,8	0,9	1,6	1,5	1,2
Stavebnictví F	8,3	8,3	8,5	9,8	8,2	8,2	8,6	7,5	7,2	9,1	8,6	8,0	8,4	9,2	7,4
Průmysl a stavebnictví B-F	38,0	19	34	40,0	44	40	39	48	42,0	45	44	37	44	48	41
Velkoobchod a maloobchod; oprava motorových vozidel G	11,9	13	13	12	12,0	12	13	11	12	12	12	11	9,6	12	12,0
Doprava a skladování H	5,9	6,0	7,6	5,3	5,7	5,7	6,5	5,3	4,9	5,4	5,4	6,2	5,7	4,3	6,1
Ubytování, stravování a pohostinství I	3,9	5,8	4,2	4,9	2,8	7,3	3,6	3,7	3,0	3,1	3,1	3,0	3,6	3,4	3,5
Informační a komunikační technologie J	3,0	9,2	3,1	1,1	1,5	0,5	1,7	1,8	2,0	1,5	1,6	4,0	1,2	1,1	1,9
Peněžnictví a pojišťov. K	2,4	5,6	2,6	1,4	1,8	1,2	2,1	1,9	2,6	1,9	1,5	2,7	1,2	1,4	1,7
Činnosti v oblasti nemovitostí L	0,9	2,2	1,0	0,5	0,6	0,6	1,7	0,5	0,5	0,5	.	0,7	0,3	0,8	0,8
Profesní, vědecké a technické činnosti N	4,5	9,1	5,4	3,5	3,0	3,5	3,4	3,5	3,4	3,6	2,7	5,1	3,2	2,2	3,3
Administrativní a podpůrné činnosti N	2,6	4,0	2,9	1,9	2,1	2,1	3,6	2,1	1,4	1,2	1,2	2,9	2,2	1,8	3,1
Veřejná správa a obrana, povinné sociální zabezpečení O	6,4	5,9	6,9	7,1	6,1	6,8	7,0	5,5	7,2	5,2	5,4	6,8	8,1	5,1	6,2
Vzdělávání P	6,6	7,8	6,5	6,2	5,8	5,1	5,3	5,7	6,0	5,7	6,4	7,4	7,3	7	6,6
Zdravotní a sociální péče Q	7,1	7,5	6,6	6,6	7,2	9,5	6,7	7,1	7,5	7,0	6,9	7,2	6,9	7	7,2
Kulturní, zábavní a rekreační činnost R	1,6	3,1	1,2	1,5	1,4	1,5	1,7	1,7	1,4	0,9	0,8	1,6	1,0	1,5	1,7
Ostatní činnosti S	1,8	2,0	2,0	2,4	1,3	1,8	2,5	1,3	1,0	1,4	1,4	1,8	1,7	1,3	1,6
Služby G-U	59	81	81	55	52	58	59	51,0	53,9	50	49	60	53	49	57

Zdroj: VŠPS 2014, ČSÚ

3.3 Struktura a poptávka po oborech vzdělávání

Nejvíce přijatých žáků ve školním roce 2015/2016 na území HMP bylo v kategorii vzdělání střední odborné s maturitní zkouškou. V této kategorii jako jediné je oproti předchozímu období vidět nárůst v počtu přijatých žáků. V ostatních kategoriích vzdělání nárůst v počtu přijatých žáků ubývá nebo tento počet stagnuje.

Tabulka 3: Vývoj počtu nově přijatých žáků a studentů v Hlavním městě Praha - denní studium

Kategorie vzdělání	2010/11	2011/12	2012/13	2013/14	2014/15	2015/16
Střední vzdělání s výučním listem (E+H)	2686	2638	2545	2413	2421	2479
Střední s MZ a odborným výcvikem (L0)	997	886	780	793	755	793
Střední vzdělání bez MZ i výučního listu (J, C, D)	177	165	138	139	128	126
Střední odborné vzdělání s MZ (M)	6593	5991	5819	5887	6114	6411
Gymnazijní vzdělání (K)	3820	3846	4032	3848	3816	3993
Nástavbové vzdělání (L/5)	1024	899	840	701	598	569
Vyšší odborné vzdělání (N)	2106	1850	1959	2063	1954	1770

Zdroj: Národní ústav pro vzdělávání na adrese: <http://www.nuv.cz/t/hl-m-praha>

Podle tabulky počtu a podílu nově přijatých žáků a studentů ve školním roce 2015/2016 v HMP a ČR – denní studium dle skupin oborů, zpracovanou Národním ústavem pro vzdělávání, je v hlavním městě podíl počtu nově přijatých žáků a studentů ve srovnání s ČR vyšší v těchto oborech: kožedělná a obuvnická výroba a zpracování plastů, obchod, osobní a provozní služby, pedagogika, učitelství a sociální péče, umění a užité umění. Naopak nižší podíl počtu žáků a studentů ve srovnání s ČR je v oborech jako hornictví, hutnictví a slévárenství, strojírenství a strojírenská výroba, speciální a interdisciplinární technické obory, apod.

3.4 Trh práce

HMP je největším regionálním trhem práce v ČR s vysokou atraktivitou. S trhem práce na území HMP je úzce spjatý především Středočeský kraj, jehož část je k němu integrována intenzivní dojížděnkou za prací a Praha zároveň snižuje jeho nezaměstnanost. Průměrné mzdy v Praze dosahují výrazně vyšších hodnot než v ostatních regionech. Dalším charakteristickým rysem trhu práce v HMP je i nízká míra nezaměstnanosti. Zároveň se HMP stává oproti jiným krajům ČR cílem zahraničních pracovníků.

Charakteristickým rysem vývoje ekonomické základny HMP je posílení obslužné sféry a výrazný pokles podílu výrobních odvětví. Míra zaměstnanosti v této sféře v Praze výrazně překračuje údaje všech regionů ČR. V roce 2001 pracovalo ve službách v Praze 77 % všech zaměstnaných a v roce 2014 to bylo již 85 %. Toto zastoupení zaměstnaných v terciéru se

spíše posiluje. Podíl výrobních odvětví je v Praze naopak výrazně nižší, než je celorepublikový průměr.

V dubnu 2016 činil podíl nezaměstnaných na obyvatelstvu v HMP 4,0 % a celkový počet nezaměstnaných dosahoval 35 728 nezaměstnaných evidovaných na úřadech práce. Z tohoto počtu bylo 33 897 dosažitelných uchazečů o zaměstnání ve věku 15 – 64 let. Ve srovnání se stejným obdobím minulého roku byl jejich počet nižší o 6.551 osob.

Tabulka 4: Základní charakteristika vývoje nezaměstnanosti a volných pracovních míst v hl. m. Praze (k 30.4.2016)

ukazatel (celkový počet)		stav k 30.4.2016		
		<i>Před rokem</i>	<i>Minulý měsíc</i>	<i>Aktuální měsíc</i>
evidování uchazeči o zaměstnání		42.038	36.538	35.728
- z toho	ženy	21.406	18.931	18.552
	absolventi a mladiství	1.652	1.381	1.334
	uchazeči se zdravotním postižením	3.048	3.000	2.960
uchazeči s nárokem na Pvn		8.842	7.712	7.658
podíl nezaměstnaných osob v %		4,8	4,1	4,0
volná pracovní místa		10.593	17.077	18.105
počet uchazečů na 1 volné pracovní místo		4,0	2,1	2,0

1) od ledna 2013 nový ukazatel registrované nezaměstnanosti (zpětně dopočítán až do ledna 2005, zveřejňován již ve IV. Čtvrtletí 2012)

Zdroj: Úřad práce ČR na adrese: <http://portal.mpsv.cz/upcr/kp/pha>

V dubnu 2016 bylo na úřadech práce v HMP evidováno 18 105 volných pracovních míst. Jejich počet byl o 1 028 vyšší než v předchozím měsíci a o 7 512 vyšší než ve stejném měsíci minulého roku. Na jedno volné pracovní místo připadalo v průměru 2,0 uchazeče. Volných pracovních míst pro absolventy a mladistvé bylo registrováno 4 865, na jedno volné místo připadalo 0,3 uchazečů této kategorie. Je však třeba brát ohled na strukturu volných pracovních míst, která nemusí příliš odpovídat struktuře nezaměstnaných na úřadech práce a je třeba brát v úvahu, že zaměstnavatelé mají zájem získat zaměstnance určité kvality, a proto v mnoha případech volí jiný způsob vyhledávání zaměstnance.

3.4.1 Absolventi a trh práce

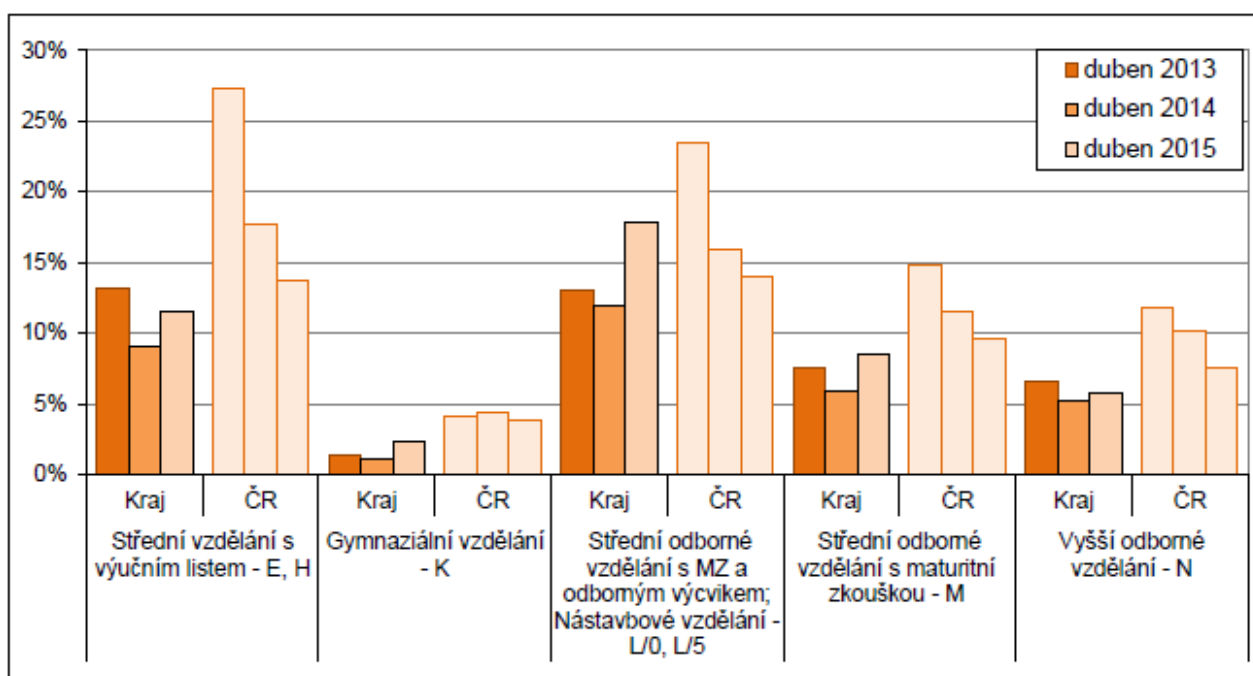
Nezaměstnanost absolventů středních a vyšších odborných škol je závažným problémem. Proto je nutné podpořit zvyšování počtu žáků a studentů v oborech, jejichž absolventi na trhu práce výrazně chybí. Velice důležitá jsou preventivní opatření, která začínají již v okamžiku přípravy na volbu povolání.

Porovnáme-li míry nezaměstnanosti absolventů v rámci HMP podle kategorií dosaženého vzdělání, dojdeme k následujícím výsledkům:

- absolventi VOŠ a gymnazisté 5,8%
- absolventi SOŠ s maturitní zkouškou 8,5%
- absolventi SOŠ s odborným výcvikem 17,8%
- absolventi s výučním listem 11,6%

Nižší míra nezaměstnanosti u gymnazistů je dána pokračujícím terciárním studiem u většiny těchto absolventů. Vyšší procentuelní podíl u absolventů s výučním listem je obecným trendem v celé České republice.

Graf 3: Míra nezaměstnanosti absolventů v krajském pohledu – denní studium (k 30. 4. 2015)



Zdroj: Národní ústav pro vzdělávání na adrese: <http://www.nuv.cz/t/hl-m-praha>

Míra nezaměstnanosti absolventů všech uvedených kategorií vzdělání byla v období 2011 až 2015 velmi proměnlivá. Oproti drtivě většině ostatních krajů však nenastal v dubnu 2015 pokles, ale ve všech uvedených kategoriích vzdělání došlo k vyššímu či nižšímu nárůstu míry nezaměstnanosti. Statistika však neřeší případy předčasného ukončení studia ve vyšším stupni vzdělávání (VŠ), kdy se může absolvent znovu nebo nově dostat do evidence ÚP.

4 Cílové skupiny KAP uvedené v projektové žádosti

Níže uvedený popis cílových skupin vychází ze schválené projektové žádosti KAP. Role této kapitoly má informativní charakter a je součástí úvodu Analýzy potřeb v hl. m. Praze.

Pedagogičtí pracovníci - U této cílové skupiny si KAP klade za úkol zvýšit celkovou úroveň pedagogických schopností, zvýšit kvalitu vzdělávání a rozšířit kompetenční rámec pedagogických pracovníků. Na tuto skupinu je cíleno také v souladu s rozšířením znalostí a kompetencí v oblasti podpory podnikavosti a kariérového poradenství, polytechnického vzdělávání a inkluzivního vzdělávání.

Pracovníci a dobrovolní pracovníci organizací působících v oblasti vzdělávání nebo asistenčních služeb a v oblasti neformálního a zájmového vzdělávání dětí a mládeže - Záměrem je zajistit této cílové skupině možnost dalšího rozvoje a vzdělávání. Lépe reagovat na specifické požadavky spojené s výkonem jejich činnosti a ve spolupráci s cílovou skupinou zvýšit kvalitu asistenčních služeb a podpořit tak rozvoj inkluzivního vzdělávání. Cílem je rovněž posílit koordinaci aktivit směřující k podpoře podnikavosti a zájmu o polytechnické obory.

Pracovníci organizací působících ve vzdělávání, výzkumu a poradenství - V rámci této cílové skupiny je třeba zvýšit operativní spolupráci se školami i vzdělávacím systémem na území HMP. Tito pracovníci budou podpořeni především z hlediska orientace ve školské problematice a ve zvýšení schopností spojených s jejich profesními kompetencemi.

Rodiče dětí a žáků – V rámci cílové skupiny je záměrem zvýšit její aktivní podíl v oblasti podpory podnikavosti a spolupráce v oblasti kariérového poradenství.

Studenti VŠ (budoucí pedagogičtí pracovníci) - Cílová skupina zahrnuje ty studenty pedagogických fakult, kteří se budou chtít ve zvýšené míře věnovat podpoře podnikavosti, rozvoji kariérového poradenství či rozšiřování zájmu o polytechnické vzdělání.

Vedoucí pracovníci škol a školských zařízení – U této cílové skupiny je třeba kontinuálně podporovat znalosti trendů v oblasti vzdělávání, především pak v souvislosti s možnostmi rozvoje kariérového poradenství, podnikavosti, polytechnického vzdělávání a inkluzivního vzdělávání.

5 Podpora kompetencí k podnikavosti, iniciativě a kreativitě

Jedním ze čtyř strategických cílů uveřejněných v Závěrech Rady o strategickém rámci evropské spolupráce v oblasti vzdělávání a odborné přípravy (ET 2020) ze dne 12. května 2009 je i cíl zlepšit kreativitu a inovace, včetně podnikatelských schopností, na všech úrovních vzdělávání a odborné přípravy. Stanovení tohoto strategického cíle reaguje na dlouhodobou potřebu kreativního vzdělávání na školách i v samotném kurikulu.

V České republice byl tento model vzdělávání, který má za cíl kromě předávání oborových znalostí a dovedností i rozvíjení tzv. klíčových kompetencí, zaveden kurikulární reformou, která navazovala na současné trendy ve vzdělávání v zemích EU a OECD. Reforma kurikula představuje soubor obecně platných principů a pravidel, jejichž smyslem je reformovat dosavadní systém vzdělávání. Její formální zakotvení představoval Národní program rozvoje vzdělávání v České republice, tzv. Bílá kniha a školský zákon č. 561/2004 Sb., o předškolním, základním, středním, vyšším odborném a jiném vzdělávání, který vstoupil v platnost 1. 1. 2005. Dne 9. července 2014 byla usnesením vlády č. 538 schválena Strategie vzdělávací politiky České republiky do roku 2020, která se stala základním kamenem české vzdělávací politiky a navázala tak na poznatky a výstupy Bílé knihy.

Kurikulární dokumenty jsou tvořeny na dvou úrovních: státní – v podobě rámcových vzdělávacích programů (RVP) a školní – v podobě školních vzdělávacích programů (ŠVP), podle kterých se uskutečňuje vzdělávání v konkrétní škole.

Tato kapitola má za úkol identifikovat a upřesnit potřeby v HMP, které jsou nezbytné k naplňování cílů shodných s principy, zakotvenými ve výše uvedených dokumentech.

5.1 Potřeby podle oblastí

V této podkapitole jsou definovány potřeby podle tří okruhů. Každá definovaná potřeba odpovídá akci, kterou je potřeba provést, aby mohl nastat požadovaný stav v oblasti podpory podnikavosti, iniciativy a kreativity ve vzdělávání. V následujících odstavcích jsou rámcově popsány problémy a jejich příčiny z daného okruhu, které se snaží definované potřeby řešit.

Z hlediska výukové metodiky ve školách jsou základními problémy především: Nedostatečná kooperace všech stran zainteresovaných ve vzdělávání; nekonzistentní metodika; nedostatečný důraz na rozvoj motivace a podporu kompetencí samotných žáků a studentů. Příčinou těchto problémů je především dlouhodobé odhlížení od individuálních potřeb žáků a studentů a zastaralé výukové dokumenty, jež se dostatečně nevěnují uvedeným oblastem.

S ohledem na základní stupeň vzdělání jsou hlavními problémy především: Nedostatečná podpora zájmových aktivit, mimoškolních aktivit, prvků motivujících k učení a jistá separace škol od širšího okolí (další školy včetně zahraničních, spolupráce s rodiči). Příčinou těchto

problémů může být neinformovanost škol a pedagogických pracovníků, chybějící metodika a systémová podpora ke změně daných poměrů.

V oblasti středních a vyšších odborných škol jsou hlavními problémy tyto: Nedostatečná podpora praktické výuky a tzv. projektového vyučování; špatná vybavenost škol; nedostatečné personální kapacity v odborných oblastech; nedostatečné propojení škol s podnikatelskou sférou. Příčinou těchto problémů je často především nedostatek finančních prostředků. Dále se projevuje ne zcela dostatečná informovanost týkající se důležitosti propojení teoretické výuky s praxí, a to jak na straně soukromých firem, tak na straně vedoucích pracovníků škol.

5.1.1 Potřeby definované z hlediska výukové metodiky ve školách napříč stupni vzdělání

- Podpořit plně funkční znalostní trojúhelník: vzdělávání – výzkum – inovace. Partnerství mezi světem podnikání, odborné přípravy a výzkumu může napomoci zajistit lepší soustředění na dovednosti a kompetence vyžadované na trhu práce a na posílení inovací a podnikatelských schopností ve všech typech výuky.
- Podpořit širší vzdělávací společenství, do kterých budou zapojeni zástupci občanské společnosti a další zainteresované strany. Tímto se vytvoří atmosféra podporující kreativitu, souběh profesních a sociálních potřeb a osobní spokojenost jednotlivců.
- Podpořit rozvoj špičkové úrovně a atraktivity na všech úrovních vzdělávání a odborné přípravy pro posílení zaměstnatelnosti.
- Podpořit kreativitu a inovace rozvojem specifických metod výuky a učení (včetně využívání nových nástrojů informačních a komunikačních technologií a vzdělávání učitelů). Umožnit žákům a studentům osvojit si strategie učení a motivovat je pro celoživotní studium. Podněcovat žáky a studenty k tvořivému myšlení, logickému uvažování a k řešení problémů. Vést žáky a studenty k všestranné, účinné, otevřené komunikaci a rozvíjet u nich schopnost spolupracovat. Přípravovat žáky a studenty k tomu, aby se projevovali jako svébytné, svobodné a zodpovědné osobnosti, uplatňovali svá práva a naplňovali své povinnosti.
- Vytvářet u žáků a studentů potřebu projevovat pozitivní city v chování, jednání a v prožívání životních situací; rozvíjet vnímavost a citlivé vztahy k lidem, prostředí i k přírodě, učit žáky a studenty aktivně rozvíjet a chránit fyzické, duševní a sociální zdraví a být za ně odpovědný, vést žáky a studenty k toleranci a ohleduplnosti k jiným lidem, jejich kulturám a duchovním hodnotám, učit je žít společně s ostatními lidmi, pomáhat žákům a studentům poznávat a rozvíjet vlastní schopnosti.
- Vést žáky a studenty k tomu, aby se cílevědomě, zodpovědně a s ohledem na své potřeby, osobní předpoklady a možnosti rozhodovali o svém dalším vzdělávání a budoucím profesním zaměření. Aby dokázali rozvíjet svůj osobní i odborný potenciál, rozpoznávat a využívat příležitosti pro svůj rozvoj v osobním a profesním životě.

Uplatňovat proaktivní přístup, vlastní iniciativu a tvořivost. Učit je kritickému myšlení a motivaci k dosažení úspěchu.

- Rozvíjet především odpovědnost, vytrvalost, toleranci, spolupráci, komunikační schopnosti, sebekritičnost, aktivitu, samostatnost a v neposlední řadě i tvořivost a podnikavost.

5.1.2 Potřeby v oblasti podnikavosti, iniciativy a kreativity podle stupně vzdělání

5.1.2.1 Potřeby uplatňované již od základního stupně vzdělání

- Podpořit pravidelné zkvalitňování výuky matematiky, přírodovědných předmětů, informační, čtenářské a finanční gramotnosti.
- Podpořit grantové programy odborného a jazykového vzdělávání.
- Podpořit mezinárodní spolupráci (například formou zahraničních studijních pobytů) a podpořit spolupráci se zahraničními školami.
- Podpořit soutěže a olympiády napříč obory jako jsou matematika, polytechnické obory, ICT, jazyky, ale i humanitně zaměřené předměty jako dějepis, literatura či čtenářská gramotnost.
- Podpořit matematickou a přírodovědnou gramotnost na školách prostřednictvím metodických doporučení, projektů a dalších vhodných aktivit.
- Využívat školních prostor k tvorbě zahrad, učeben v přírodě, arboret, demonstračních objektů, atd.
- Podpořit systémové a komplexní řešení problematiky volného času dětí a mládeže prostřednictvím metodického vedení a finanční podpory aktivit.
- Podpořit vytváření a rozvoj účinného a všeobecně dostupného informačního systému o nabídce volnočasových aktivit pro děti a mládež.
- Rozšířit spolupráci škol s rodiči.

5.1.2.2 Potřeby ve vztahu ke středním školám a VOŠ

- Podpořit zavádění osobního portfolia žáka/studenta jako součásti ověřování výsledků vzdělávacího procesu.
- Podpořit spolupráci SŠ a VŠ při výuce nadaných studentů. Podpořit SOČ (Středoškolskou odbornou činnost) a projektové vyučování.
- Podpořit vytvoření standardů kvality přípravy žáků odborných středních škol na pracovišti sociálních partnerů škol.
- Podpořit pořízení nových a modernizaci stávajících informačních technologií určených zejména pro výuku žáků a studentů ve školách.

- Podpořit spolupráci se zahraničními školami při realizaci výměnných programů pro žáky a studenty a pedagogy v zahraničních školách.
- Podpořit vyšší propojení teoretické výuky s praxí, intenzivnější spolupráci škol se zaměstnavatelskou sférou.
- Zavést podporu tzv. projektového vyučování - vyučovací metody, v níž jsou žáci/studenti vedeni k samostatnému zpracování určitých projektů a k získávání zkušeností praktickou činností a experimentováním.
- Rozšířit využití fiktivní firmy jako pedagogického nástroje pro rozvoj kompetencí k podnikavosti a poskytnout tak možnost aktivně rozvíjet obchodní dovednosti, znalosti a kompetence k podnikavosti.
- Trénovat iniciativu, samostatnost a také poskytnout žákům a studentům znalosti, jak založit a vést obchodní společnost nebo živnost.
- Umožnit žákům a studentům vyzkoušet si podnikání v praxi a zprostředkovat jim výuku ekonomické teorie, etické výchovy či interaktivních předmětů, kde se prostřednictvím počítačových simulací učí hospodařit s penězi nebo se stávají manažery výrobních firem či bank.
- Přispívat k mezikulturnímu pochopení významu inovativních kompetencí, a to přes poskytování příkladů dobré praxe a také „další praxe“ neboli „dalších postupů“ (next practise).
- Podpořit programy typu Creative Partnerships (Kreativní profesionálové), kteří pracují jako zmocněnci vzdělávacího programu přímo se žáky a studenty a učiteli. Díky této spolupráci mladí lidé rozvíjejí širokou škálu dovedností, znalostí a schopností.
- Posílit zaměstnávání mladých lidí v kulturních a kreativních odvětvích průmyslu a usnadnit jim přechod ze škol na pracovní trh.
- Podpořit projekty jako je „Podnikavá škola“, jehož cílem je pomáhat českým školám a univerzitám zavádět a nabízet vzdělávací programy zaměřené na rozvoj podnikatelského myšlení a podnikatelských dovedností.
- Zajistit seznámení žáků a studentů s reálně fungujícími firmami účinnou prezentací těchto firem, nácvikem prezentačních a komunikačních dovedností, samotnou prezentací členů podnikatelských klubů (odborné podnikatelské svazy, sdružení a cechy).
- Podpořit dobrovolnickou činnost studentů zejména v oblasti zdravotních a sociálních služeb.

5.2 Související tematické okruhy

Rozvoj kariérového poradenství

Z pohledu kariérového poradenství je rozvoj kreativního a inovativního myšlení velice důležitý v rámci profesní přípravy všech oborů, neboť i ze strany zaměstnavatelů je vysoká poptávka po kreativním a podnikavém personálu.

Odborné vzdělávání včetně spolupráce škol a zaměstnavatelů

Zaměstnavatelé zaujímají poměrně kritický postoj k současnému vývoji systému vzdělávání. Co se týká systémových doporučení, je potřeba zajistit vyšší propojení teoretické výuky s praxí, intenzivnější spolupráci škol se zaměstnavatelskou sférou.

Rozvoj škol jako center dalšího profesního rozvoje

Podporu podnikavosti, iniciativy a kreativity lze využít při budování center dalšího profesního rozvoje. Lidé, kteří se rozhodnou pro další vzdělávání, mají často jisté mezery v této oblasti a pro zvýšení jejich adaptability na trhu práce je nezbytné, aby vyhověli požadavkům, které tato oblast pomáhá rozvíjet.

5.3 Příklady dobré praxe

Akreditovaný vzdělávací program „K podnikání“

HMP realizovalo v rámci projektu OPPA Řemeslo žije! II jako jednu z klíčových aktivit specializovaný akreditovaný vzdělávací program „K podnikání“. Cílem programu bylo dosažení u účastníků jednoznačné a úplné představy o procesech, které souvisí se zahájením samostatné podnikatelské činnosti v oblasti řemeslných živností a o své případné angažovanosti v těchto procesech. Vzdělávací program „K podnikání“ je krátkodobá vzdělávací aktivita zaměřená na žáky středních škol v oborech vzdělání s výučním listem, která jim má pomoci vyhodnotit reálnost alternativy samostatného podnikání v řemeslné živnosti jako typu svého budoucího povolání. Tento program lze pohodlně využít i pro žáky, kteří se vzdělávají v oborech vzdělání s maturitní zkouškou.

Fiktivní firmy

Cílem aktivit je týmová práce žáků ve fiktivní firmě – například: přijímat odpovědnost, rozvíjet iniciativu a kreativitu a zlepšovat nejen své kompetence, ale také nabyté odborné dovednosti. Žáci pracují s výsledky celé firmy, která je vedena jako skutečná – simuluje reálné procesy, produkty a služby. Výuka představuje specifickou formu praktické přípravy. Studenti pracují jako ve skutečné firmě, jen bez reálných finančních prostředků. Využívají plně podklady z hospodářské praxe a řídí se platnými právními předpisy. Při práci ve fiktivní firmě jsou aplikovány poznatky získané v odborných předmětech.

Výukové polygony

Z prostředků OPPA projektu Řemeslo žije! II byly v září 2011 zřízeny speciální výukové polygony v podnicích a ve firmách. Dohromady bylo zřízeno pět polygonů: dva pro obor Kuchař – Číšník, dva pro obor Truhlář a jeden pro obor Strojní mechanik – Zámkař – klíčař.

Výukový polygon je zařízení výrobního, obchodního nebo jiného praktického charakteru, které umožňuje výuku v reálném výrobním nebo obecně tržním prostředí při zachování priority jejich výukové funkce a je výrazem snahy prohloubit možnosti výuky přímo ve výrobních nebo obchodních provozech. Výukové polygony vznikají jak ve spolupráci s partnerskými podniky, tak budováním pracovišť produktivní činnosti středních škol.

V roce 2015 byly zřízeny v rámci projektu OPPA Řemeslo žije! III další výukové polygony v oborech vzdělání: Strojní mechanik, Elektrikář, Čalouník, Kamnář a Elektrikář – slaboproud.

TOP kemp

TOP kemp je krátkodobá vzdělávací aktivita, zaměřená výhradně nebo zásadní měrou na získání a prohloubení nadstandardních dovedností vybranými žáky oborů vzdělání s výučním listem formou jejich přímé účasti při vysoce náročných výrobních operacích nebo při provádění vysoce náročných úkonů v rámci poskytování služeb, pod vedením mimořádně

odborně kompetentního pracovníka podniku. TOP kemp je organizován zpravidla ve tří- až vícedenním cyklu. Žáci jsou přímo připuštěni k realizaci výroby nebo služby. Žáci získávají poznatky, které by v běžné výuce nebo na praxi nezískali.

Asymetrická soutěž SOLLERTIA

Hlavním principem dovednostních soutěží Sollertia je přímé porovnání výkonu žáků a odborníka z praxe, tzv. vyzývatele, v závěrečném kole, kde jsou všem nastavena stejná pravidla a žáci se posuzují za stejný soutěžní úkol podle stejných kritérií jako vyzývatel. Díky tomu je možné objektivně zjistit úroveň získaných vědomostí a dovedností žáka v porovnání s profesionálem v oboru. Dovednostní soutěže Sollertia mají za cíl rozšířit přímou účast podniků jako budoucích zaměstnavatelů na obsahu výuky a na hodnocení výsledků žáka, a to zejména v praktickém vyučování. Zapojení odborníků z reálné praxe obohatí a rozšíří praktickou výuku odborných předmětů a propojí vazby mezi podniky a školami.

Další informace o příkladech dobré praxe:	Odkaz na zdrojové dokumenty nebo další informace
Akreditovaný vzdělávací program „K Podnikání“	www.remeslozije.cz http://www.alterego-sro.cz/index.php?page=kpodnikani
Fiktivní firmy	http://clanky.rvp.cz/clanek/c/o/13997/VZNIK-FIKTIVNI-FIRMY.html/ http://antreprague.cz/
Výukové polygony	http://www.remeslozije.net/aktivity/polygony/ www.remeslozije.cz
TOP kemp	http://www.remeslozije.net/aktivity/top-kempy/ http://skoly.praha-mesto.cz/Pro-skoly/Podpora-odborneho-vzdelavani
Soutěže SOLLERTIA	http://skoly.praha-mesto.cz/Pro-skoly/Podpora-odborneho-vzdelavani http://www.remeslozije.net/aktivity/sollertia/

5.4 SWOT analýza tématu podpora kompetencí k podnikavosti, iniciativě a kreativitě

Diagram 3: SWOT analýza podpory kompetencí k podnikavosti, iniciativě a kreativitě

Silné stránky	Slabé stránky
<ul style="list-style-type: none"> • Realizace inspirativních vzdělávacích programů a projektů zaměřených na rozvoj podnikavosti a kreativity • Úspěšné mezinárodní projekty evropské a euroasijské • Projekt “Podnikavá škola” jako pomoc českým školám zavádět a nabízet vzdělávací programy zaměřené na rozvoj podnikatelského myšlení a dovedností • Program Creative Partnerships, jež je postaven na dlouhodobých vztazích mezi „kreativními profesionály“ a školami. • Rozvoj v oblasti Junior Achievement • Využívání fiktivní firmy jako pedagogického nástroje pro rozvoj kompetencí k podnikavosti 	<ul style="list-style-type: none"> • Spolupráce škol s rodiči na klíčových kompetencích žáků • Služby pro nadané děti, žáky a studenty ve školách i školských zařízeních • Nízká podpora vzdělávání pedagogů ve vybraných oblastech. Pořádání kurzů a seminářů • Stále více lidí je nuceno pracovat v odvětvích, pro která nemají dostatečnou kvalifikaci
Příležitosti	Hrozby
<ul style="list-style-type: none"> • Podpořit plně funkční znalostní trojúhelník vzdělávání – výzkum – inovace • Podpořit kreativitu a inovace rozvojem specifických metod výuky a učení • Podpořit grantové programy odborného a jazykového vzdělávání • Zavést podporu tzv. projektového vyučování, v níž jsou žáci/studenti vedeni k samostatnému zpracování určitých projektů • Podpořit soutěže a olympiády napříč obory jako jsou matematika, polytechnické obory, ICT, jazyky, ale i humanitně zaměřené předměty 	<ul style="list-style-type: none"> • Nepodněcování žáků a studentů k tvořivému myšlení, logickému uvažování a k řešení problémů • Nižší ochota a schopnost pedagogů vést fiktivní firmu, případně se podílet na aktivitách Junior Achievement • Nižší ochota vedení školy zajistit dostatečnou hodinovou dotaci podle typu firmy, uvolnění žáků a studentů na veletrhy, soutěže apod. • Neumožnění žákům a studentům vyzkoušet si podnikání v praxi a zprostředkovat jim výuku ekonomické teorie, etické výchovy či interaktivních předmětů • Odmítavý postoj vedení škol k praktické výuce pomocí fiktivních či reálných firem ve školách

5.5 Hodnocení potřeb podpory kompetencí k podnikavosti, iniciativě a kreativitě

#	Potřeby - Podpora kompetencí k podnikavosti, iniciativě a kreativitě	Bod 1-5
1	Podpořit mezinárodní spolupráci (například formou zahraničních studijních pobytů) a spolupráci se zahraničními školami při realizaci výměnných programů pro žáky, studenty a pedagogy. Podpořit grantové programy odborného a jazykového vzdělávání.	4
2	Podpořit soutěže a olympiády napříč obory jako jsou matematika, polytechnické obory, ICT, jazyky, ale i humanitně zaměřené předměty jako dějepis, literatura či čtenářská gramotnost.	4
3	Podpořit matematickou a přírodovědnou gramotnost na školách prostřednictvím metodických doporučení, projektů a dalších vhodných aktivit.	5
4	Podpořit systémové a komplexní řešení problematiky volného času dětí a mládeže prostřednictvím metodického vedení a finanční podpory aktivit. Podpořit vytváření a rozvoj účinného a všeobecně dostupného informačního systému o nabídce volnočasových aktivit pro děti a mládež. Využívat školních prostor k tvorbě zahrad, učeben v přírodě, arboret, demonstračních objektů, atd.	5
5	Rozšířit služby pro nadané děti, žáky a studenty ve školách i školských zařízeních. Podpořit zavádění osobního portfolia žáka/studenta jako součásti ověřování výsledků vzdělávacího procesu a vytvoření standardů kvality přípravy žáků odborných středních škol na pracovišti sociálních partnerů škol.	5
6	Podpořit vyšší propojení teoretické výuky s praxí, intenzivnější spolupráci škol se zaměstnavatelskou sférou a VŠ. Umožnit žákům a studentům využívat pracoviště VŠ (laboratoře při práci na projektech a SOČ). Zajistit seznámení žáků a studentů s reálně fungujícími firmami, účinnou prezentací těchto firem, nácvikem prezentačních a komunikačních dovedností, samotnou prezentací členů podnikatelských klubů a oblasti Junior Achievement.	5
7	Rozšířit využití fiktivní firmy a reálné firmy provozované školou jako pedagogického nástroje pro rozvoj kompetencí k podnikavosti a poskytnout tak možnost aktivně rozvíjet obchodní dovednosti, znalosti a kompetence k podnikavosti. Umožnit žákům a studentům vyzkoušet si podnikání v praxi a zprostředkovat jim výuku ekonomické teorie, etické výchovy či interaktivních předmětů, kde se prostřednictvím počítačových simulací učí hospodařit s penězi nebo se stávají manažery výrobních firem či bank. Trénovat iniciativu, samostatnost a také poskytnout žákům a studentům znalosti, jak založit a vést obchodní společnost nebo živnost.	5
8	Zavést podporu tzv. projektového vyučování jako vyučovací metody, v níž jsou žáci/studenti vedeni k samostatnému zpracování určitých projektů a k získávání zkušeností praktickou činností a prožitkovými metodami a událostmi.	4
9	Podpořit výuku zahrnující prvky výzkumu, a to průřezově na všech stupních škol. Podpořit realizaci této výuky ve spolupráci s VŠ.	4
10	Podpořit vzdělávání a osvětu pedagogických pracovníků a vedoucích pracovníků škol v oblasti podpory kompetencí k podnikavosti, iniciativě a kreativitě.	5
11	Podpořit realizaci příslušných aktivit také u MŠ a ZŠ, a to s ohledem na průnik témat intervencí s místními akčními plány (MAP).	4

6 Podpora polytechnického vzdělávání

Polytechnické vzdělávání je v současné době akcentováno v řadě evropských i národních strategických dokumentech, za všechny jmenujme Strategický rámec evropské spolupráce v oblasti vzdělávání a odborné přípravy - Evropa 2020 a Dlouhodobý záměr vzdělávání a rozvoje vzdělávací soustavy ČR na období 2015 – 2020. Na základě těchto dokumentů je rozvoj polytechnického vzdělávání podporován i v různých operačních programech spolufinancovaných Evropskou unií.

Hlavním důvodem cílené podpory polytechnického vzdělávání je velký úbytek studentů, potažmo zaměstnanců a rostoucí nezáměr o vzdělávání v polytechnických předmětech. Zároveň je třeba si uvědomit, že oblast polytechniky je důležitá pro rozvoj a růst ekonomiky, pro konkurenceschopnost každé země i dalších společenství a její zaostávání může mít dalekosáhlé důsledky v globálním měřítku. V současné době je polytechnické vzdělávání chápáno jako vzdělávání propojující oblast přírodních věd včetně matematiky, oblast techniky a technologií a oblast přírody a životního prostředí.

Cílem polytechnické výchovy/vzdělávání je rozvíjet znalosti o technickém prostředí a pomáhat vytvářet a fixovat správné pracovní postupy a návyky, podporovat touhu tvořit a práci zdárně dokončit, rozvíjet znalosti v přírodovědné oblasti a oblasti environmentální (zaměření na předměty chemie, přírodních věd, fyziky,...), rozvíjet spolupráci, vzájemnou komunikaci a volní vlastnosti a posilovat zájem nejen o technické obory, ale i o přírodovědné a environmentální obory.

6.1 Potřeby v oblasti podpory polytechnického vzdělávání

V této podkapitole jsou definovány potřeby podle dvou okruhů. Každá definovaná potřeba odpovídá akci, kterou je nutné provést, aby mohl nastat požadovaný stav v oblasti podpory polytechnického vzdělávání. V následujících odstavcích jsou rámcově popsány problémy a jejich příčiny z daného okruhu, které se snaží definované potřeby řešit.

Z hlediska systémově definovaných potřeb jsou základními problémy především: Nedostatečné zapojení odborníků na polytechnické vzdělávání do vzdělávacího procesu a nedostatečná informovanost a motivace ke studiu polytechnických oborů. Příčinou těchto problémů jsou především nedostatečná propagace polytechnických oborů, nedostatečná spolupráce škol s firmami, omezená praktická výuka, vzdělání pedagogů a nedostatečná podpora pedagogů k dalšímu odbornému vzdělávání, včetně možných stáží v podnicích.

S ohledem na potřeby škol napříč stupni vzdělání jsou hlavními problémy především: Zaostávání výuky ve školách za praxí; zastaralé technické vybavení; nabídka oborů neodpovídá poptávce trhu; mezi žáky a jejich rodiči panuje představa, že polytechnické obory nejsou dostatečně atraktivní; u dětí a mladších žáků schází kvalitní základ pro další rozvoj

dovedností potřebných pro polytechnické vzdělávání. Příčinou těchto problémů jsou především nedostatečně aktualizované metody výuky, nedostatek financí, neinformovanost o polytechnických oborech a o možnostech jejich uplatnění, nedostatečné nastavení spolupráce mezi zaměstnavateli a školami, absence kvalitní predikce trhu práce a reflexe těchto dat ve vzdělávacím systému.

6.1.1 Systémově definované potřeby

- Realizovat polytechnické vzdělávání na ZŠ, SŠ a VOŠ ve spolupráci se zaměstnavateli.
- Podpořit přímé zapojení zaměstnavatelů do výuky (realizace praxí žáků a studentů i učitelů v reálném pracovním prostředí firem, partnerství odborných škol s některým z průmyslových podniků, účast odborníků z firem u profilové části maturitních zkoušek a u závěrečných zkoušek)
- Cílenou medializací a popularizací podporovat všechny typy odborného (technického) vzdělávání. Podporovat stáže a exkurze do špičkových průmyslových firem, včetně využití odborného technického jazyka.
- Vytvořit systém předvídání kvalifikačních potřeb jak na celostátní, tak na regionální úrovni. Kapacity jednotlivých oborů v oblasti středního vzdělávání nastavovat podle predikce potřebného množství absolventů.

6.1.2 Potřeby ve školách napříč stupni vzdělání

- Podporovat polytechnickou výuku a manuální zručnost od nejútlejšího věku.
- Podpořit polytechnickou výchovu v mateřských školách (hravá matematika, před čtenářské dovednosti, práce s nástroji a práce s materiály).
- Podpořit realizaci soutěží zručnosti, využít zájmových technických kroužků z DDM.
- Podpořit matematickou, přírodovědnou a environmentální gramotnost na základních školách prostřednictvím metodických doporučení, projektů a dalších vhodných aktivit.
- Podpořit účinnou propagaci požadovaných oborů vzdělání s výučním listem.
- Podpořit vybavování odborných i běžných učeben moderním technickým a specifickým vybavením určeným primárně pro výuku. V souvislosti s tím zajistit odborné školení pedagogů pro využití potenciálu tohoto vybavení.
- Zajistit spolupráci ZŠ a SŠ při výuce polytechnických oborů – sdílení prostorů pro praktickou výuku a odborných pedagogických pracovníků.
- Podpořit kvalitní komunikaci a spolupráci středního školství se školami základními.
- Podpořit odborné přípravy studentů v souladu s potřebami kvalifikačních požadavků trhu práce a odbornosti budoucích absolventů.
- Podpořit nastavení optimálních podmínek pro spolupráci SŠ a VOŠ s VŠ s cílem zvýšení odbornosti budoucích absolventů SŠ a VOŠ (například při možnosti využívání odborných učeben, laboratoří apod.).

- Podpořit systémovou podporu aktivní spolupráce vysokých, vyšších odborných a středních škol, zejména v oblasti technických a přírodovědných předmětů.
- Podpořit technické a odborné vzdělávání mladých lidí, kteří jsou klíčoví pro inovační výkonnost a konkurenceschopnost společnosti. Zaměřit se na kvalifikaci ve vědních, technologických a inženýrských oborech, které mají vyšší pravděpodobnost uplatnění na pracovním trhu.
- Podpořit odborné vzdělávání a obory STEM (vědecké, technologické, inženýrské a matematické vzdělávání), motivovat žáky ke studiu těchto oborů.
- Podpořit spolupráci odborně zaměřených škol s vysokými školami, s výzkumnými organizacemi, profesními svazy a organizacemi.
- Podpořit spolupráci s podnikatelským sektorem při získávání praxe v průběhu studia na středních školách a vyšších odborných školách.
- Podpořit obnovu přístrojového a strojního vybavení středních technických a odborných škol v reflexi na uplatnitelnost na trhu práce.

6.2 Související tematické okruhy

Podpora odborného vzdělávání, spolupráce škol a zaměstnavatelů

Polytechnické vzdělávání s odborným vzděláváním přímo souvisí. Je třeba podporovat především kampaně typu ŘEMESLO ŽIJE! a ODBORNOST ŽIJE! Důležité je u polytechnických oborů také kvalitně nastavit spolupráci škol a zaměstnavatelů v HMP a zajistit podporu prvků duálního vzdělávání.

Rozvoj škol jako center dalšího profesního rozvoje

Centra dalšího profesního rozvoje jsou klíčová jak pro osoby, které potřebují díky navýšení kvalifikace najít zaměstnání, ale také pro ty, kteří potřebují své znalosti a dovednosti aktualizovat pro udržení zaměstnání nebo profesní postup. V oblasti polytechnického vzdělávání je další rozvoj obzvláště důležitý, a to jednak kvůli dynamickému technickému pokroku téměř ve všech odvětvích, ale také kvůli snižující se poptávce po polytechnických oborech u mladých lidí.

6.3 Příklady dobré praxe

Informační kampaně pro širokou veřejnost prostřednictvím vybraných komunikačních prostředků

Komunikační kampaň je realizována prostřednictvím tištěných i elektronických médií. Například vysílání série televizních spotů na podporu odborného školství v Praze, které natočili žáci Střední průmyslové školy sdělovací techniky, Praha 1, Panská 3. Také byl tamními studenty natočen speciální dokument s názvem: V New Yorku Řemeslo žije! Dokument pojednává o třech řemeslnících, kteří žijí v New Yorku a žijí se tam svou odbornou činností – Kuchař, Truhlář a Elektrikář. Film byl promítán pro žáky základních škol a také na TV Óčko. Rovněž byly realizovány outdoorové eventy – například Street show s Ewou Farnou s překonáním českého rekordu do České knihy rekordů v největším počtu lidí zpívající karaoke nebo koncert na podporu odborného vzdělávání na náměstí Republiky s podtitulem „Já nejsem z gymplu!“.

Pravidelně byl také vydáván bulletin nebo CD/DVD nosič pro žáky základních škol. Publikace nabízí komplexní přehled o odborném středním školství v Praze – přehledy škol, informace o uplatnění absolventů, informace o oborech vzdělání a profesích. Každé vydání je platné pro přijímací řízení na školní rok. Distribuce proběhla přímo na ZŠ a také na přehlídce pražských středních škol Schola Pragensis.

Veškeré komunikační aktivity měly za cíl popularizovat moderním způsobem odborné školství v Praze.

Realizace kurzů pedagogického minima

V rámci většího zapojení zaměstnavatelů do pedagogického procesu realizovalo HMP ve svém projektu OPPA Řemeslo žije! II kurzy pedagogického minima pro zaměstnance sociálních partnerů středních odborných škol. Proškolení pracovníci sociálních partnerů škol byli primárně využíváni jako instruktoři odborného výcviku na pracovištích reálných podniků.

Vzdělávací program RUR

Vzdělávací program pro učitele odborných předmětů k získání vyšších kompetencí prostřednictvím komplexních tréninkových programů. Cílem programu je zejména seznámení učitelů s konkrétními novými technologiemi, stroji nebo nástroji či materiály. Dále také musí aktualizovat původní znalosti učitelů v provozu nebo v reálném výrobním prostředí ve firmách a také jim musí umožnit přístup a motivaci k dalšímu odbornému vzdělávání.

Hnízda odbornosti a techniky HOT

Hlavním cílem HOT je prostřednictvím účinných nástrojů pozitivně ovlivnit rozhodování žáků základních škol o typu a zaměření dalšího vzdělávání na střední škole tak, aby tato volba probíhala autenticky ze všech dostupných variant na základě poznání vlastních předpokladů,

ve vztahu k řemeslným a technickým oborům, tedy až poté, co se s některými z těchto oborů intenzivnější formou prakticky seznámí, a to i přesto, že ve většině základních škol nejsou podmínky ani kapacity pro polytechnickou výchovu a podobné aktivity.

HOT může alespoň částečně nahradit tyto chybějící kapacity a podmínky tak, aby byly znovu vybudovány na oborovém principu nikoliv pro jednu školu, ale pro více nebo všechny školy. Přidanou hodnotou uváděného řešení je předpokládaná silná angažovanost podniků, případně vysokých škol.

Hlavním cílem je vytvořit pro nejvýznamnější skupiny technických a řemeslných oborů prostředí, vybavení, metodiku a další náležitosti pro elementární seznámení žáků základních škol s řemesly a technikou prostřednictvím zúčastněných podniků a jimi delegovaných vzdělavatelů i s reálným provozem.

Workshopy, semináře a exkurze

Cílem aktivity je zkvalitnění výuky žáků středních škol prostřednictvím intenzivního kontaktu s odborníky z profesní praxe. K dosažení tohoto cíle, jak dostat odborníky do škol a žáky dostat k odborníkům, byly zvoleny tři zásadní nástroje – semináře, workshopy a exkurze.

Semináře

Odborný seminář, který probíhá pod vedením odborníka z praxe ve vhodných prostorách. Cílem je seznámení žáků s nejnovějšími „trendy“ v oboru.

Workshopy

Cílem workshopů je zejména možnost žáků vyzkoušet si novou technologii a nové postupy.

Exkurze

Vzdělávací exkurze jsou uskutečňovány jako důležitý prostředek spojování praxe s teorií, a také významně obohacují vědomosti žáků získané ve výuce. Přibližují konkrétní situace, jsou doplňovány teoretickými poznatky, žáci mají možnost se blíže seznámit s podmínkami a způsobem práce některých speciálních zařízení. Uplatnění odborné exkurze jako alternativní formy vzdělávání má pro upevnění základních vědomostí žáků nezastupitelný význam, především na odborné škole.

Líheň zručnosti

Střední škola technická připravila speciálně vybavený prostor „Líheň zručnosti.“ Zde žáci získají základní manuální řemeslné dovednosti, vyzkouší si zde například práci se dřevem, kovem či textiliemi. Jedná se o novou formu jak zaujmout žáky základních škol, nabídnou jim řemeslo, které je zaujme a umožní jejich další rozvoj v oboru. Žáci jsou seznámeni se zásadami estetického cítění, barevného řešení prostorových kompozic apod.

Pracovní činnosti řídí a zajišťují učitelé odborného výcviku. Výuka probíhá v rozsahu čtyř vyučovacích hodin (1x za šest týdnů v předem stanovených termínech – 7x do roka).

Další informace o příkladech dobré praxe:	Odkaz na zdrojové dokumenty nebo další informace
Informační kampaně na podporu odborného školství	http://www.panska.cz/v-new-yorku-remeslozije http://www.scholapragensis.cz
Vzdělávací program RUR	http://www.remeslozije.cz/projekt-oppa/program-rur
Hnízda odbornosti a techniky HOT	http://www.remeslozije.net/aktivity/hot/
Workshopy, semináře a exkurze	http://skoly.praha-mesto.cz/Pro-skoly/Podpora-odborneho-vzdelavani http://www.remeslozije.net/aktivity/exkurze-workshopy-seminare/
Líheň zručnosti	http://www.lihenzrucnosti.cz/

6.4 SWOT analýza tématu podpora polytechnického vzdělávání

Diagram 4: SWOT analýza podpory polytechnického vzdělávání

<p style="text-align: center;">Silné stránky</p> <ul style="list-style-type: none"> • Podpora polytechnické výchovy v mateřských školách a manuální zručnost od nejtútlejšího věku • Kvalitní vysoké školství • Obecný trend technického rozvoje • Podíl škol disponující kvalitním zázemím pro polytechnické vzdělávání, které mohou sloužit jako příklady dobré praxe 	<p style="text-align: center;">Slabé stránky</p> <ul style="list-style-type: none"> • Není kvalitní komunikační propojení středního školství se školami základními • Nedostačující počet technicky a odborně vzdělaných mladých lidí • Slabá obnova přístrojového a strojního vybavení středních technických a vyšších odborných škol • Nedostatečná spolupráce škol a zaměstnavatelů • Nedostatečná medializace a propagace polytechnických oborů – nízká motivace žáků a rodičů ke studiu
<p style="text-align: center;">Příležitosti</p> <ul style="list-style-type: none"> • Realizovat polytechnické vzdělávání ve spolupráci se středními odbornými školami a zaměstnavateli • Povinná maturitní zkouška z matematiky • Podpořit odborné přípravy studentů v souladu s potřebami kvalifikačních požadavků trhu práce • Podpořit spolupráci odborně zaměřených škol s VŠ, s výzkumnými organizacemi, profesními svazy a organizacemi 	<p style="text-align: center;">Hrozby</p> <ul style="list-style-type: none"> • Nedostatečné financování pro pořízení a inovaci technologického vybavení, odborných pracovišť a dílen • Nízká systémová podpora aktivní spolupráce VŠ a SŠ, zejména v oblasti technických a přírodovědných předmětů

6.5 Hodnocení potřeb podpory polytechnického vzdělávání

#	Potřeby - Podpora polytechnického vzdělávání	Bod 1-5
1	Realizovat polytechnické vzdělávání na ZŠ, SŠ a VOŠ ve spolupráci se zaměstnavateli.	5
2	Podpořit přímé zapojení zaměstnavatelů do výuky polytechnických oborů (realizace praxí žáků, studentů i učitelů v reálném pracovním prostředí firem, povinnost odborných škol mít partnerství s některým z průmyslových podniků, dohled odborníků z firem u profilové části maturitních zkoušek a u závěrečných zkoušek).	5
3	Zajistit účinnou propagaci požadovaných oborů vzdělání s výučním listem. Cílenou medializací a popularizací podporovat všechny typy odborného (technického) vzdělávání. Podporovat stáže a exkurze ve špičkových firmách.	5
4	Podpořit polytechnickou výchovu a vzdělávání v mateřských školách za pomoci aktuálních a doporučených metodik (hravá matematika, před čtenářské dovednosti, práce s nástroji a práce s materiály, podpora zručnosti a nácvik jemné motoriky).	3
5	Podpořit realizaci soutěží zručnosti. Podpořit matematickou a přírodovědnou gramotnost na základních školách prostřednictvím metodických doporučení, projektů a dalších vhodných aktivit. Podpořit motivační mechanismy ke studiu polytechnických oborů.	4
6	Podpořit vybavování odborných i běžných učeben moderním technickým a specifickým vybavením, určeným primárně pro výuku. V souvislosti s tím zajistit odborné školení pedagogů pro využití potenciálu tohoto vybavení.	5
7	Podpořit nastavení optimálních podmínek pro spolupráci SŠ a VOŠ s VŠ při výuce polytechnických oborů. Cílem je zvýšení odbornosti budoucích absolventů SŠ a VOŠ (například při možnosti využívání odborných učeben, laboratoří apod.).	4
8	Rozvoj a pokračování v programu podpory odborného vzdělávání na území HMP, který obsahuje kampaně ŘEMESLO ŽIJE! a ODBORNOST ŽIJE!	5
9	Podpořit zájmové technické vzdělávání formou kroužků a soutěží na ZŠ a SŠ. Zajistit spolupráci pedagogů ZŠ a SŠ v oblasti polytechnických oborů.	5
10	Podpořit vzdělávání a osvětu pedagogických pracovníků v oblasti polytechniky (přírodovědné, technické a environmentální vzdělávání) již od ZŠ.	5
11	Podpořit realizaci příslušných aktivit také u MŠ a ZŠ, a to s ohledem na průnik témat intervencí s místními akčními plány (MAP).	4

7 Podpora odborného vzdělávání včetně spolupráce škol a zaměstnavatelů

Tato kapitola se zabývá potřebami HMP v oblasti odborného vzdělávání včetně spolupráce škol a zaměstnavatelů. Cílem této kapitoly je definovat potřeby tak, aby byla zajištěna co nejvyšší míra úspěšného přechodu absolventů ze škol na trh práce, přičemž je snahou zajistit jednak kvalitní zázemí škol z hlediska odborného vybavení a personálu, ale také patřičně reflektovat potřeby a požadavky zaměstnavatelů.

Odborné vzdělávání je nemyslitelné bez kontaktu se světem práce. Co zaměstnavatele spojuje, je zájem o kvalitního absolventa, připraveného v souladu s aktuálními potřebami trhu práce. Existují výrazné odlišnosti v možnostech a způsobech spolupráce mezi obory, regionálně, v rámci jednoho oboru i v přístupu jednotlivých zaměstnavatelů. Spolupráce škol a zaměstnavatelů má velké množství forem a podob - od poskytnutí vybavení pomůckami a materiálem, přes ad hoc exkurze, přednášky, až po realizaci odborného výcviku na pracovišti, stáže učitelů, aktivní participaci na závěrečné zkoušce, společný nábor, tvorbu profilu absolventa a ŠVP.

7.1 Potřeby v oblasti podpory odborného vzdělávání

V této podkapitole jsou definovány potřeby podle tří okruhů. Každá definovaná potřeba odpovídá akci, kterou je nutné provést, aby mohl nastat požadovaný stav v oblasti podpory odborného vzdělávání včetně spolupráce škol a zaměstnavatelů. V následujících odstavcích jsou rámcově popsány problémy a jejich příčiny z daného okruhu, které se snaží definované potřeby řešit.

Z hlediska systémově definovaných potřeb jsou základními problémy především: Zastaralost odborného vzdělávání; neflexibilní přístup ke vzdělávání; nedostatečná kvalita odborného vzdělávání; malá informovanost vedoucích pracovníků škol a osob určujících obsah a formu vzdělávání v odborných předmětech - oborech. Příčinou těchto problémů je nízká podpora prvků duálního vzdělávání – nedostatek odborníků; schází koordinační platformy pro odborné vzdělávání.

S ohledem na potřeby ve vztahu škola – zaměstnavatel jsou zásadní především následující problémy: Nedostatečná spolupráce škol a zaměstnavatelů; neinformovanost žáků a studentů v oblasti profesního a osobního rozvoje; náplň a kvalita výuky ve školách neodpovídá požadavkům zaměstnavatelů. Příčinou těchto problémů je špatná komunikace mezi školami a zaměstnavateli; nedostatečná orientace profesního rozvoje směrem k žákům a studentům v průběhu studia; nenastavení jasných klíčových kompetencí žáků a studentů ve spolupráci se zaměstnavateli; způsob hodnocení žáků a studentů, tvorba školních vzdělávacích programů bez dostatečné spolupráce se zaměstnavateli.

Z hlediska potřeb škol jsou problémy především následující: Nedostatečná vybavenost běžných i odborných učeben, laboratoří a řemeslných dílen; neefektivně nastavené motivační a hodnotící mechanismy; schází příklady dobré praxe napříč systémem vzdělávání a

v zahraničí. Příčinou těchto problémů je nedostatečná finanční podpora státu a nedostatečná komunikace a spolupráce zainteresovaných subjektů.

7.1.1 Systémově definované potřeby

- Zapracovat nové účelné aktivity podpory odborného vzdělávání do projektů realizovaných v rámci OP VVV.
- Podpořit pokračování v úspěšných programech odborného vzdělávání na území HMP (v minulosti např. ŘEMESLO ŽIJE!; ODBORNOST ŽIJE! a projekt POSPOLU).
- Podpořit zavádění prvků duálního vzdělávání ve středních odborných školách. Analýza stavu a možností zavedení prvků duálního vzdělávání na území HMP v pilotních školách a ve spolupráci se zaměstnavateli.
- Požadavky na odborné vzdělávání a způsobilosti (kompetence) absolventů vycházejí z požadavků trhu práce, popsanych v profesních profilech a kvalifikačních standardech, na jejichž zpracování se podíleli také vybraní představitelé zaměstnavatelů.
- Modernizovat pojetí všeobecného vzdělávání v odborném školství ve smyslu důrazu na základní gramotnosti a klíčové kompetence podporující uplatnění nejen v pracovním životě.
- Ustanovit koordinační/poradní platformy pro odborné vzdělávání na území HMP.
- Podpořit systém zajišťování kvality odborného výcviku a odborné praxe nejen v firmách.

7.1.2 Potřeby ve vztahu škola - zaměstnavatel

- Podpořit komunikaci a spolupráci škol (ZŠ, SŠ, VOŠ) s firmami (potencionálními zaměstnavateli) a sociálními partnery (vytváření vhodného prostředí). Podpořit personální zajištění této spolupráce.
- Na ZŠ pořádání praktických exkurzí ve firmách.
- Stanovit klíčové kompetence žáků a studentů ve spolupráci se zaměstnavateli, profesními sdruženími a odbornými cechy.
- Zvýšit kvalitativně i kvantitativně podíl zaměstnavatelů na tvorbě ŠVP a hodnocení žáků a studentů z hlediska kompetencí, získaných v praktickém vyučování a odborném výcviku.
- Podpora spolupráce s podnikatelským sektorem při získávání praxe v průběhu studia na středních školách. Vytváření základu pro dlouhodobou uplatnitelnost absolventů i podmínky k snazšímu přechodu na trh práce.
- Provázat průběžné a závěrečné hodnocení studentů z odborného výcviku a odborné praxe prostřednictvím tzv. portfolia kompetencí (umožnit závěrečné hodnocení studia ve spolupráci se zaměstnavateli).
- Motivovat podnikatele a zaměstnavatele ke spolupráci se školami, k návštěvě škol a podílu na vyučování.

- Zajistit prezentace ve školách od odborníků z praxe.
- Zajistit sledování uplatnitelnosti žáků.

7.1.3 Potřeby škol

- Podpořit vybavování odborných i běžných učeben moderním technickým a specifickým vybavením pro výuku (pořízení nových technologií, technologických celků a zařízení).
- Zvýšit úroveň komunikačního propojení středního školství se školami základními. Například pořádání projektových dnů, podpořit spolupráci středních škol a základních škol, podpořit zájem žáků 8. a 9. tříd o odborné vzdělávání.
- Zavést aktivní podporu kontaktů s odbornými školami evropských zemí zejména formou odborných stáží.
- Podporovat matematické a přírodovědné gramotnosti na středních školách prostřednictvím metodických doporučení, projektů a dalších vhodných aktivit.
- Podpořit výstavbu, rekonstrukci a vybavení odborných učeben, laboratoří, dílen, center odborné přípravy a pozemků pro výuku přírodovědných a technických oborů a pro výuku technických a řemeslných dovedností.
- Podpořit stipendijní systém (v návaznosti na prospěch a docházku), především u málopočetných oborů vzdělání s výučním listem a zaměřit se na motivaci žáků ke studiu těchto oborů.
- Podpořit nastavení optimálních podmínek pro spolupráci SŠ a VOŠ s VŠ s cílem zvýšení odbornosti budoucích absolventů SŠ a VOŠ (například při možnosti využívání odborných učeben, laboratoří apod.).

7.2 Související tematické okruhy

Rozvoj kariérového poradenství

Kariérové poradenství ve školách i dalších poradenských zařízeních by mělo reflektovat aktuální potřebu pracovního trhu. Kariéroví poradci by se měli starat o navazování a udržování kontaktů se zaměstnavateli za účelem zajištění spolupráce a její následné koordinace.

Podpora polytechnického vzdělávání

Oblast podpory polytechnického vzdělávání souvisí především s vybavením odborných učeben, zvýšením kvalifikace personálu, podporou technické a matematické gramotnosti, ale také s propagační zájmu o odborné vzdělávání.

Podpora kompetencí k podnikavosti, iniciativě a kreativitě

Podnikavost, iniciativa a kreativita jsou klíčové kompetence nejen v oblasti odborného vzdělávání. Především zaměstnavatelé kladou na tuto oblast čím dál vyšší nároky.

Rozvoj škol jako center dalšího profesního rozvoje

Kvalitně nastavené komunikační mechanismy a spolupráce mezi školami a zaměstnavateli jsou nezbytné nejen pro budoucí uplatnění studentů a absolventů, ale také pro efektivní další vzdělávání a profesní rozvoj stávajících zaměstnanců.

7.3 Příklady dobré praxe

Na území HMP vzniklo od roku 2009 několik koncepčních záměrů, které měly svým obsahem řešit širokou paletu, ale i komplexní podobu podpory odborného vzdělávání na území města a také podporovat konkrétní aktivity na zlepšení prestiže a kvality odborného vzdělávání.

Pro realizaci konkrétních opatření byly vydány a schváleny následující koncepční dokumenty a projekty na úrovni města:

Pořadové číslo programu	Období platnosti dokumentu	Název koncepčního dokumentu	Schváleno v orgánech HMP	Poznámka
1	od dubna 2009 do září 2009	Plán podpory učňovského školství v hlavním městě Praze	Usnesení RHMP č. 391 ze dne 7. 4. 2009	Krátkodobá opatření do začátku šk. r. 2009/2010.
2	od r. 2009 do r. 2010	Strategie na podporu učňovského a odborného školství v Praze	Usnesení RHMP č. 391 ze dne 7. 4. 2009	Strategický dokument – popis stavu učňovského školství a návrh opatření do r. 2013.
3	2009 – 2010	Revokace usnesení č. 391 ze dne 7. 4. 2009 – Plán dlouhodobé podpory učňovského školství a řemesel na území hl. m. Prahy 2009 – 2013.	Usnesení RHMP č. 893 ze dne 23. 6. 2009	Úkol zpracovat Plán dlouhodobé podpory učňovského školství a řemesel na území hl. m. Prahy 2009 – 2013 do 13. 10. 2009 a předložit RHMP.
4	2010 – 2013	Plán dlouhodobé podpory učňovského školství a řemesel na území hlavního města Prahy 2010 – 2013	Usnesení RHMP č. 309 ze dne 16. 3. 2010 Usnesení ZHMP č. 35/42 ze 25. 3. 2010	
5	2010 – 2013	Schválení projektu ŘEMESLO ŽIJE! II	Usnesení ZHMP č. 40/110 ze dne 16. 9. 2010	Projekt OPPA zdárně ukončen k 30. 6. 2013.
6	prosinec 2013	Překlenovací období na zajištění aktivit podpory odborného vzdělávání - smlouva s HKP.	Usnesení RHMP č. 2313 ze dne 3. 12. 2013	Na dobu určitou byly zajištěny některé aktivity projektu ŘŽ a Plánu podpory do doby schválení nového koncepčního dokumentu.
7	2014 – 2017	Podpora odborného vzdělávání na území hlavního města Prahy v letech 2014 – 2017	Usnesení RHMP č. 1430 ze dne 17. 6. 2014	Program je realizován.

8	2015	Schválení projektu ŘEMESLO ŽIJE! III	Usnesení ZHMP č. 9/7 ze dne 10. 9. 2015	Projekt OPPA zdárně ukončen
----------	------	---	---	-----------------------------

Veškeré koncepční materiály lze vyhledat a stáhnout na portálu www.praha.eu v sekci usnesení Rady HMP nebo usnesení Zastupitelstva HMP.

Projektové dny

Cílem projektových dnů je podpořit zájem žáků 9. tříd o odborné vzdělávání a seznámit je s pokroky a možnostmi technických oborů. Jedná se hlavně o reálné seznámení žáků, případně rodičovské veřejnosti s řemesly a technickými profesemi, narušení existujících stereotypů pro řemeslné obory a podnět zájmu o odborné vzdělávání. Důraz je kladen na faktické činnosti, které by měly být s žáky, resp. s veřejností v průběhu projektového dne realizovány. Aktivitu nelze zaměňovat s klasickými „dny otevřených dveří“.

Stipendijní program HMP

Primární cíle:

V důsledku některých nedostatkových profesí na trhu práce a v důsledku nízkého zájmu žáků o vybrané obory vzdělání je cílem motivačního a prospěchového stipendia (dále jen „stipendia“) zvýšení zájmu žáků vycházejících ze základních škol o vybrané obory středního odborného vzdělání.

Sekundární cíle:

Poskytování stipendia má za cíl zkvalitnění odborné přípravy žáků vybraných oborů vzdělání z pohledu: motivace udržení si dobrého prospěchu, nízkého počtu zameškaných hodin (z toho vyplývající udržení si pravidelné docházky do školy) a v neposlední řadě také řádné vykonávání praxe. Důležitým cílem je také snížení počtu žáků, kteří předčasně ukončují vzdělávací proces ve vybraných oborech vzdělání.

Další informace o příkladech dobré praxe:	Odkaz na zdrojové dokumenty nebo další informace
Projektové dny	http://skoly.praha-mesto.cz/Proskoly/Podpora-odborneho-vzdelavani
Stipendijní program HMP	http://skoly.praha-mesto.cz/Proskoly/Podpora-odborneho-vzdelavani

7.4 SWOT analýza tématu podpora odborného vzdělávání

Diagram 5: SWOT analýza podpory odborného vzdělávání

Silné stránky	Slabé stránky
<ul style="list-style-type: none"> • V Praze je řada velice dobře vybavených SŠ a VOŠ • Na území Prahy se nacházejí velcí zaměstnavatelé vyžadující odborné vzdělávání 	<ul style="list-style-type: none"> • Materiální vybavení a personální zajištění odborného vzdělávání • HMP nemá v současnosti kvalitní funkční systém pro predikci potřeb trhu práce, který by byl systematicky využíván k rozvoji a formování studijních oborů • Komunikace škol a zaměstnavatelů • Nedostatečná informovanost potenciálních žáků o možnostech a výhodách odborného vzdělávání • Nízká motivace žáků ke studiu řemeslných a technických oborů
Příležitosti	Hrozby
<ul style="list-style-type: none"> • Navázat na úspěšně realizované projekty a rozšířit portfolio zainteresovaných subjektů • Zavést a rozšířit motivační mechanismy pro studium odborných předmětů. Stipendia, exkurze, projektové dny a další • Možnost vytvoření koordinačního centra pro spolupráci škol, zaměstnavatelů a sociálních partnerů • Užívat sdílení a příklady dobré praxe mezi školami, jež mají dobré výsledky v daných oblastech • V nadcházejícím období vybavit učební prostory nejmodernějším vybavením • Podpora prvků duálního vzdělávání ve středních odborných školách, především pobyt žáka v pracovním prostředí • Zjednodušení výkonu odborné praxe 	<ul style="list-style-type: none"> • Nedostatečný zájem zaměstnavatelů na podílení se na odborném výcviku • Nižší kvalita odborného výcviku ve firmách • Nedostatečné finanční prostředky na oblast vybavení, motivačních prvků ke studiu nebo na personální zajištění vzdělávání • Nezájem vedení škol o změny v nastavených procesech vzdělávání • Nezájem rodičů o směřování dětí do škol technického typu

7.5 Hodnocení potřeb podpory odborného vzdělávání včetně spolupráce škol a zaměstnavatelů

#	Potřeby - Podpora odborného vzdělávání	Bod 1-5
1	Podpořit pokračování v úspěšných programech odborného vzdělávání na území HMP (v minulosti např. ŘEMESLO ŽIJE!; ODBORNOST ŽIJE! a projekt POSPOLU).	5
2	Podpořit zavádění vybraných prvků duálního vzdělávání ve středních odborných školách a školách bezprostředně napojených na podniky a firmy. Zvýšit rozsah odborného výcviku ve 2. a 3. ročníku.	3
3	Více přizpůsobit profesní profily a kvalifikační standardy v odborném vzdělávání požadavkům trhu práce a zaměstnavatelů.	2
4	Podpořit vytvoření systému predikcí potřeb trhu práce, které na regionální úrovni mohou poukázat na trendy v potřebách zaměstnavatelů a tím dát dobrý základ pro strukturu podporovaných oborů vzdělávání otevíraných na školách.	4
5	Podpořit nastavení optimálních podmínek pro spolupráci SŠ a VOŠ s VŠ s cílem zvýšení odbornosti budoucích absolventů SŠ a VOŠ (například při možnosti využívání odborných učeben, laboratoří apod.).	4
6	Podpořit komunikaci a spolupráci škol s firmami (potenciálními zaměstnavateli) a sociálními partnery (vytváření vhodného prostředí), popřípadě VŠ. Podpořit personální zajištění této spolupráce. Podpořit konání seminářů, workshopů a exkurzí – zkvalitnění výuky žáků středních škol prostřednictvím intenzivního kontaktu s odborníky z profesní praxe.	4
7	Stanovit klíčové kompetence žáků a studentů ve spolupráci se zaměstnavateli, profesními sdruženími a odbornými cechy. Zvýšit kvalitativně i kvantitativně podíl zaměstnavatelů na tvorbě ŠVP a hodnocení žáků a studentů z hlediska kompetencí, získaných v praktickém vyučování a odborném výcviku.	4
8	Podpořit vybavování odborných i běžných učeben moderním technickým a specifickým vybavením určeným pro výuku (pořízení nových technologií, technologických celků a zařízení.) Podpořit výstavbu, rekonstrukci a vybavení odborných učeben, laboratoří, dílen, center odborné přípravy a pozemků pro výuku přírodovědných a technických oborů a pro výuku technických a řemeslných dovedností.	5
9	Podpořit stáže v českých i zahraničních firmách pro učitele s odbornou aprobačí.	5
10	Podpořit vznik vytvoření koordinačního centra pro spolupráci škol, zaměstnavatelů a sociálních partnerů.	5
11	Podpořit zřizování dílen na ZŠ nebo sdílených dílen společně se SŠ.	5
12	Podpořit podíl zaměstnavatelů na tvorbě ŠVP a hodnocení studentů z hlediska kompetencí získaných v praktickém vyučování a odborném výcviku.	3
13	Podpořit vzdělávání odborných pedagogických pracovníků jejich vzájemnou komunikaci a sdílení příkladů dobré praxe.	5

8 Rozvoj kariérového poradenství

Tato kapitola se zabývá potřebami HMP v oblasti kariérového poradenství. Problematika je nahlížena jednak z pohledu subjektů, jež kariérové poradenství poskytují (především pak školy, úřad práce, pedagogicko-psychologické poradny), ale také z hlediska systémové organizace tohoto odvětví.

Z důvodů nedostatečné synergie a komplementarity systému, který by umožňoval rozvoj dynamického systému kariérového poradenství, vznikla řada projektových dokumentů, které mají tuto situaci řešit. Jedním ze zásadních dokumentů je například “Návrh koncepce Integrovaného systému kariérového poradenství”, dále jen ISKP. V obecnější rovině pak tato analýza reflektuje také principy projektu VIP Kariéra II.

Záměrem této analýzy je definovat potřeby HMP, které povedou k zavedení principů ISKP do praxe škol a dalších zařízení, jež se orientují na oblast kariérového poradenství.

8.1 Zařízení poskytující kariérové poradenství

V této podkapitole jsou definovány potřeby podle dvou okruhů. Každá definovaná potřeba odpovídá akci, kterou je nutné provést, aby mohl nastat požadovaný stav v oblasti rozvoje kariérového poradenství. V následujících odstavcích jsou rámcově popsány problémy a jejich příčiny z daného okruhu, které se snaží definované potřeby řešit.

Z hlediska potřeb škol jsou základními problémy především: Činnost kariérového poradce je pouze doplňková, často není na školách jasně ustanovena; osoby vykonávající činnost kariérových poradců nemají dostatečné zázemí, nejsou patřičně vyškoleny a informovány o situaci na trhu práce a o možnostech dalšího vzdělávání; nízká informovanost pedagogických pracovníků v oblasti kariérového poradenství. Příčinou těchto problémů je především to, že funkce kariérového poradce není jasně oddělena od funkce výchovného poradce; pedagogové jsou zaměřeni na výuku svých předmětů, ale nejsou seznámeni s tím, jak propojit vzdělávání do oblasti profesního rozvoje a informovat žáky a studenty o možnostech kariérového využití svého předmětu. Schází efektivní nastavení komunikačních mechanismů s dalšími poradenskými službami.

S ohledem na potřeby dalších poradenských zařízení jsou problémem především: Nevyužívání potenciálu dalších poradenských zařízení v oblasti kariérového poradenství; nízká informovanost žáků a studentů o možnostech jejich využití; nedostačující personální kapacity. Příčinou těchto problémů je nekoordinovaný postup škol a poradenských zařízení v komunikaci a poskytování kariérového poradenství; nízká propagace služeb; nízký počet kvalifikovaných pracovníků pro kariérové poradenství.

8.1.1 Škola

V současnosti je v českém školství oblast fungování kariérového poradenství legislativně stanovena vyhláškou 2005/72 Sb. o poskytování poradenských služeb ve školách a školských poradenských zařízeních, přičemž oblast kariérového poradenství je definována v rámci kompetenčního rámce výchovného poradce. Napříč všemi analyzovanými stupni vzdělání (ZŠ, SŠ a VOŠ) v HMP byly identifikovány následující potřeby:

- Zajistit ve školách dostupnost kariérového poradenství pro každého žáka a studenta.
- Odlišit kariérové poradenství od výchovného poradenství.
- Zajistit pro každou školu pozici „hlavního kariérového poradce“, který bude mít odpovídající kvalifikaci a kromě výkonu samotného poradenství bude disponovat znalostí systému poradenských služeb.
- Zřídit centrální podporu kariérového poradenství, která bude systematicky budovat kapacity kariérových poradců na různých typech škol, dodávat závazné metodické materiály, zajišťovat kariérovým poradcům aktuální informace, koordinovat jejich součinnost (v příkladech dobré praxe, školeních, workshopech) a zajišťovat součinnost škol s dalšími poradenskými zařízeními.
- Zavést podporu v přístupu k informacím v oblasti kariérového poradenství v ČR a k nástrojům, které by kariéroví poradci mohli využívat během poradenské praxe (včetně přístupu k metodikám).
- Podpořit zavedení prezenčního školení v oblasti KP pro kariérové poradce na školách.
- Nastavení kooperace školních kariérových poradců s dalšími poradenskými zařízeními.
- Podpořit spolupráci s pedagogicko-psychologickou poradnou v oblasti testování a diagnostiky studijních předpokladů jako dalším klíčovým zařízením ohledně kariérového poradenství.

8.1.1.1 Základní škola

- Vytvoření podmínek a dodání náležitostí k tomu, aby kompetentní kariéroví poradci na ZŠ vykonávali následující činnosti: spolupráci s odborníkem na inkluzi v oblasti eliminace předčasného ukončování studia (přechod ze ZŠ k dalšímu vzdělávání); zajištění volby celkové profesní a vzdělávací orientace; poskytování volby z nabídky formálního vzdělávání.
- Podpořit vzdělávání pedagogů základních škol ve vybraných oblastech.
- Podpora školních poradenských pracovišť pro kariérové a jiné poradenství. Zajišťování jejich dlouhodobé činnosti zejména v lokalitách, kde je zvýšená poptávka po těchto službách.

8.1.1.2 Střední školy a VOŠ

- Vytvořit podmínky a dodání náležitostí k tomu, aby kompetentní kariéroví poradci na SŠ vykonávali následující činnosti: Kariérový poradce by měl spolupracovat s odborníkem na inkluzi v oblasti eliminace předčasného ukončování studia. Kariérový poradce na SŠ by se měl podílet na podpoře spolupráce se zaměstnavateli a sociálními partnery.
- Podpořit vzdělávání pedagogů středních škol v potřebných tématech.
- Podpora školních psychologů, výchovných poradců a školních metodiků prevence – vytváření optimálních podmínek pro jejich činnost. Průběžné zvyšování jejich odbornosti a informační základny pro zajištění optimální péče o žáky a studenty, kteří potřebují pomoc se zvládnutím učiva a dalších situací souvisejících se školou.
- Zvýšit orientaci na trh práce a podpořit spolupráci škol s potenciálními zaměstnavateli.
- Podpořit odborné přípravy studentů v souladu s potřebami kvalifikačních požadavků trhu práce a odbornosti budoucích absolventů.
- Podpořit inovace vzdělávacích programů ve spolupráci se zaměstnavateli a relevantními partnery.

8.1.2 Další poradenská zařízení a služby zaměřené na kariérové poradenství

8.1.2.1 Pedagogicko-psychologické poradny

- Zajistit pedagogicko-psychologickým poradnám na území HMP možnost účelného a efektivního poskytování poradenských služeb v rámci regionálního školství.
- Zajistit systémové propojení poskytovaných služeb, ale i jejich odpovídající ekonomické zabezpečení a odbornou připravenost poradenských pracovníků.
- Zvyšovat odborné kompetence pracovníků poradenských zařízení.
- Navýšit počet poradenských pracovníků v jednotlivých školských poradenských zařízeních v souvislosti s rozšířením nabídky jejich služeb v souladu s novelizací školského zákona (§ 16).
- Vytvořit spolupráci mezi poradenskými zařízeními, školami, školskými zařízeními a dalšími subjekty poskytujícími služby dětem, žákům a studentům se speciálními vzdělávacími potřebami.
- Metodicky sjednotit výstupy pro školy a zákonné zástupce v souladu s platnou legislativou.

8.1.2.2 Úřad práce

- Nastavit komunikaci mezi úřadem práce a školami tak, aby hlavní kariérový poradce ve škole měl aktuální informace o potřebách trhu práce a disponoval dostatkem informací o stavu a budoucím vývoji trhu práce v hlavním městě.
- V rámci úřadu práce v HMP je potřeba zajistit rozšíření, racionalizaci a další zkvalitnění informační, vzdělávací a metodické podpory kariérového poradenství a vzdělávání na školách, včetně vytvoření vazby na služby celoživotního poradenství.
- Vzdělávat kariérové poradce na ÚP, podpořit účast na kurzech kariérového poradenství.

8.1.2.3 Další podpora kariérového poradenství

- Zajistit rozvoj a spolupráci dalších poradenských zařízení, podílejících se na kariérovém poradenství (Informační centra pro mládež, Kariérová poradna v rámci Národního informačního centra pro mládež, atd.), a to s ohledem na specifické oblasti kariérového poradenství jako je oblast inkluze, žáci se speciálními vzdělávacími potřebami, mimořádně nadaní žáci a studenti a dospělé osoby, které chtějí dále studovat.
- Zajistit vyšší propagaci informačních portálů zajišťující oblast kariérového poradenství. Informace o jejich existenci, struktuře a fungování je třeba lépe rozšířit jak mezi školy, poradenská zařízení a koordinátory kariérového poradenství, tak mezi žáky, studenty a jejich rodiče.
- Zajistit fungování veřejného, průběžně rozvíjeného a aktualizovaného systému navzájem propojených webů zahrnujících jak informace ze sektoru školství, tak informace ze sektoru práce.
- Častější a efektivnější využívání nástrojů jako jsou např. testy profesních předpokladů či profesní orientace atd.

8.2 Související tematické okruhy

Rozvoj škol jako center dalšího profesního rozvoje

Kariérové poradenství je důležitou komponentou vzdělávání nejen pro stávající studenty škol, ale mělo by být poskytováno i široké veřejnosti. Profesionální kariéroví poradci by měli být schopni zastat svou úlohu i v centrech dalšího profesního rozvoje.

Podpora odborného vzdělávání včetně spolupráce škol a zaměstnavatelů

Kariérové poradenství ve školách i dalších poradenských zařízeních by mělo reflektovat aktuální potřebu pracovního trhu. Kariéroví poradci by se měli starat o navazování a udržování kontaktů se zaměstnavateli za účelem zajištění spolupráce a její následné koordinace.

Podpora inkluze

Dokument Akční plán inkluzivního vzdělávání 2016 – 2018 identifikuje potřebu propojit podporu kariérového poradenství s podporou inkluzivního vzdělávání. Kariérové poradenství je oblastí, která má pomoci zamezit předčasným odchodům ze vzdělávacího systému, ale pomáhá také řešit problematiku rizikového chování.

Podpora kompetencí k podnikavosti, iniciativě a kreativitě

Dokument „Kreativita a podnikavost ve vzdělávání z pohledu kariérového poradenství“ identifikuje potřebu praktikovat kariérové poradenství na školách ve dvou rovinách: 1) Kariérové vzdělávání (téma Člověk a svět práce - dovednost pro řízení vlastní kariéry); 2) Individuální poradenství (na školách představuje výchovný poradce). Snaha oddělit kariérové a výchovné poradenství je nanejvýš opodstatněná.

8.3 Příklady dobré praxe

Schola Pragensis

Výstava a přehlídka středních a vyšších odborných škol SCHOLA PRAGENSIS je určena zejména žákům devátých tříd, jejich rodičům a ostatním zájemcům o studium na středních školách všech typů. Školy zřizované HMP i jinými subjekty zde prezentují nejen svá zařízení, ale i výsledky své práce, a to jak v oblasti pedagogické, tak i v oblastech zájmových činností. Potencionální zájemci o studia na vybrané škole se mohou v reálu přesvědčit, co daná škola nabízí a mají i možnost porovnání s jinými školami. Široká veřejnost zde získává obraz o studijních nabídkách v kraji, tj. hlavním městě Praze. V rámci doprovodného programu a díky partnerům, kterými jsou zaměstnavatelé a Úřad práce ČR, mají žáci základních škol možnost získat informace z oblasti kariérového poradenství a budoucího uplatnění na trhu práce.

Jarmark řemesel

Cílem akce je seznámení žáků základních škol s odbornými středními školami a možnostmi budoucího uplatnění v některém z odborných oborů na trhu práce. Jarmark řemesel má přinést žákům odcházejícím ze základních škol ucelenou představu o vzdělávání ve středních odborných školách na území HMP. Součástí akce jsou interaktivní ukázky, možnost získání informací od samotných žáků zúčastněných středních odborných škol.

Metodické hodiny pro učitele základních škol – Člověk je tím, čím se žíví

Cílem vyučovacích jednotek je seznámení žáků s možnostmi jejich budoucího uplatnění v přímé závislosti na reálném hodnocení vlastních schopností a preferencí. Pro učitele základních škol byly vytvořeny metodické materiály pro dvě vyučovací jednotky, které bylo možné zařadit do různých vzdělávacích oblastí – například do průřezových témat nebo vyučovacího předmětu (člověk a svět práce, osobnostní a sociální výchova, občanská výchova, pracovní vyučování apod.).

Další informace o příkladech dobré praxe:	Odkaz na zdrojové dokumenty nebo další informace
Schola Pragensis	http://www.scholapragensis.cz
Metodické hodiny – Člověk je tím, čím se žíví	http://docplayer.cz/1658782-Clovek-je-tim-cim-se-zivi.html

8.4 SWOT analýza tématu kariérové poradenství

Diagram 6: SWOT analýza kariérového poradenství

Silné stránky	Slabé stránky
<ul style="list-style-type: none"> • Existence dokumentu ISKP • Rozsáhlá nabídka poradenských zařízení (škola, pedagogicko-psychologické poradny, úřad práce a další) • Pomoc rodičů s výběrem vzdělávací profesní dráhy 	<ul style="list-style-type: none"> • ISKP doposud nefunguje na systémové úrovni • Spolupráce poradenských zařízení • Nerozlišená pozice výchovného a kariérového poradce • Internetové portály - struktura fungování, nízké využívání portálů • Nízká podpora kariérového poradenství pro dospělé
Příležitosti	Hrozby
<ul style="list-style-type: none"> • Možnost nastavení efektivního fungování ISKP • Koordinace podpory kariérového poradenství • Spolupráce kariérových poradců s rodiči • Zavést na každé škole pozici "hlavní kariérový poradce" • Možnost provést komplexní školení, návaznost na DVPP • Navázat na teoretickou metodiku workshopy a příklady dobré praxe 	<ul style="list-style-type: none"> • Nezdařilá aplikace principů ISKP • Nedostatečné finanční ohodnocení kariérových poradců • Zanedbání významu hlavního kariérového poradce • Nekompetentní kariéroví poradci

8.5 Hodnocení potřeb kariérového poradenství

#	Potřeby - Kariérové poradenství	Bod 1-5
1	Odlišit kariérové poradenství od výchovného poradenství. Zajistit ve školách dostupnost kariérového poradenství prostřednictvím pozice „hlavního kariérového poradce“, který bude mít odpovídající kvalifikaci a kromě výkonu samotného poradenství bude disponovat znalostí systému poradenských služeb pro každého žáka a studenta.	4
2	Koordinace podpory kariérového poradenství, která bude systematicky budovat kapacity kariérových poradců na různých typech škol, dodávat závazné metodické materiály, zajišťovat kariérovým poradcům aktuální informace, koordinovat jejich součinnost (v příkladech dobré praxe, školeních, workshopech) a zajišťovat součinnost škol s dalšími poradenskými zařízeními (pedagogicko-psychologickými poradnami, úřadem práce atd.).	5
3	Podpora vzdělávání pedagogů škol ve vybraných/potřebných oblastech.	4
4	Podpora školních psychologů, výchovných poradců a školních metodiků prevence – vytváření optimálních podmínek pro jejich činnost. Průběžné zvyšování jejich odbornosti a informační základny pro zajištění optimální péče o klienty, kteří potřebují pomoc se zvládnutím učiva a dalších situací souvisejících se školou.	4
5	Zajistit pedagogicko-psychologickým poradnám na území HMP možnost účelného a efektivního poskytování poradenských služeb v rámci regionálního školství. Podpořit navýšení počtu poradenských pracovníků v jednotlivých školských poradenských zařízeních.	5
6	V rámci úřadu práce v HMP je potřeba zajistit rozšíření, racionalizaci a další zkvalitnění informační, vzdělávací a metodické podpory kariérového poradenství a vzdělávání na školách, včetně vytvoření vazby na služby celoživotního poradenství. Spolupráce úřadu práce a kariérových poradců (kurzy kariérového poradenství).	3
7	Podpořit propagaci informačních portálů v oblasti kariérového poradenství.	2
8	Podpořit rozvoj a spolupráci dalších poradenských zařízení podílejících se na kariérovém poradenství (kariérová poradna v rámci Národního informačního centra pro mládež), a to s ohledem na specifické oblasti kariérového poradenství jako je oblast inkluze, žáci se speciálními vzdělávacími potřebami, mimořádně nadaní žáci a studenti a dospělé osoby, které chtějí dále studovat.	2
9	Podpořit realizaci příslušných aktivit také u MŠ a ZŠ, a to s ohledem na průnik témat intervencí s místními akčními plány (MAP).	4

9 Rozvoj škol jako center dalšího profesního rozvoje

Z hlediska obecných principů lze pro definování potřeb v oblasti center dalšího profesního rozvoje vycházet z ustanovení Lisabonské konference z roku 2000. Závěry z lisabonského zasedání Evropské Rady potvrzují, že posun k celoživotnímu učení musí doprovázet úspěšný přechod k ekonomice a společnosti založené na znalostech. Celoživotní učení již není pouhým aspektem vzdělávání; musí se stát principem určujícím nabídku a účast v jakémkoli kontextu učení. Dále pak ze záměru Evropského sociálního fondu v ČR a jeho opatření pro rozvoj dalšího profesního vzdělávání vyplývá, že v ČR chybí vzdělávací a výcviková centra pro dospělé poskytující obecně uznávanou kvalifikaci. V neposlední řadě je pak zřejmé, že kvalita a vyšší dostupnost dalšího profesního vzdělávání musí být podpořena rozvojem informačních a poradenských služeb, které usnadní orientaci v nabídkách.

Dlouhodobý záměr vzdělávání a rozvoje vzdělávací soustavy HMP 2016 - 2020 uvádí, že celoživotní učení a další vzdělávání je důležitou součástí procesu vzdělávání. Celý tento proces je důležitý pro každého jedince tak, aby byl konkurenceschopný na trhu práce, aby efektivně vynakládal svůj čas na práci pro optimální dosažení ekonomických výsledků a také aby uspokojil své osobní potřeby a cíle.

Školy tím, že poskytují vzdělávání žákům a studentům ve vymezené době pracovního dne, mohou efektivně využívat svůj potenciál také pro další vzdělávání dospělých. Odborné školy se tak mohou stát centry poskytování odborných kurzů a rekvalifikací pro širokou veřejnost nebo také poskytovateli odborného vzdělávání pro cílovou skupinu zaměstnanců různých podniků. Všechny tyto činnosti mohou poskytovat díky materiálnímu, prostorovému, technickému a odbornému zázemí v době mimo fungování hlavní činnosti školy. V současné době poskytuje na území HMP různé formy dalšího vzdělávání několik škol. Celoživotní učení a další vzdělávání by nemělo být doménou pouze pro potřeby trhu práce, ale mělo by plnit svou roli také jako preventivní a volnočasová aktivita vedoucí k rozvoji a rozhledu občanů města.

Čím dál více škol realizuje vedle formálního vzdělávání i další typy vzdělávání a stávají se tak univerzálními institucemi celoživotního vzdělávání. Kromě toho se řada škol stává také tzv. autorizovanou osobou pro ověřování kvalifikací Národní soustavy kvalifikací (NSK) ve smyslu Zákona č. 179/2006 Sb., o uznávání výsledků dalšího vzdělávání. Spolu s rozšiřováním vzdělávací nabídky se školám rozšiřují i možnosti poskytování poradenských služeb. Tyto služby mohou zahrnovat zejména poradenství pro nalezení kvalifikace z NSK odpovídající předpokladům a předchozím profesním zkušenostem klienta, včetně nalezení autorizované osoby a vhodného kurzu, ať již realizované příslušnou školou nebo jinými organizacemi. Ideálním modelem pro tyto služby jsou centra uznávání a celoživotního učení CUCU ustavovaná v rámci projektu UNIV. V současnosti je projekt UNIV již ukončen.

9.1 Potřeby v oblasti podpory škol jako center dalšího profesního rozvoje

V této podkapitole jsou definovány potřeby podle dvou okruhů. Každá definovaná potřeba odpovídá akci, kterou je nutné provést, aby mohl nastat požadovaný stav v oblasti podpory škol jako center dalšího profesního rozvoje. V následujících odstavcích jsou rámcově popsány problémy a jejich příčiny z daného okruhu, které se snaží definované potřeby řešit.

Z hlediska systémově definovaných potřeb jsou základními problémy především: V HMP neoperuje dostatečné množství center celoživotního vzdělávání; nabídka dalšího vzdělávání kvalitativně i kvantitativně nereflektuje poptávku na trhu práce; nedostatečné kapacity prostor a vybavení pro centra celoživotního vzdělávání ve školách; nedostatečná propagace dalšího vzdělávání pro dospělé; špatná orientace dospělých v oblasti dalšího vzdělávání a v potřebách trhu práce. Příčinou těchto problémů je celkově malá informovanost a motivace osob, které by se mohly dále vzdělávat a profesně rozvíjet; nedostatečně informované jsou i firmy, které by mohly svým zaměstnancům zajistit další profesní rozvoj; nedostatečná propagace dalšího vzdělávání samotnými školami; nedostatečný zájem samotných škol zřizovat centra dalšího profesního rozvoje; školy nedostatečně spolupracují například s Národní soustavou kvalifikací a sociálními partnery; kariérové poradenství pro dospělé je často nedostupné nebo neprofesionální.

S ohledem na další vzdělávání pedagogů jsou hlavními problémy především: Není zajištěna dostatečná informovanost v dané oblasti a dostatečné vzdělávání pedagogických pracovníků. Příčinou tohoto problému je především marginalizace daného tématu ve vzdělávání.

9.1.1 Systémově definované potřeby

- Podpořit vznik a rozvoj dalších center celoživotního vzdělávání.
- Zavést nová místa v ZUŠ (Základních uměleckých školách) pro poskytování vzdělávání v Akademiích umění a kultury pro seniory HMP.
- Koordinovat činnosti center celoživotního vzdělávání.
- Podpořit vznik tzv. autorizovaných osob ve školách zřízených HMP na území Prahy v rámci Národní soustavy kvalifikací.
- Podpořit různé formy zapojení škol zřízených HMP do Národní soustavy kvalifikací.
- Podpořit realizaci rekvalifikačních a vzdělávacích kurzů na školách.
- Vytvářet na školách síť multifunkčních center celoživotního učení i celoživotního poradenství. Jejich výchozí základnu pro inspiraci mohou představovat centra uznávání a celoživotního učení (CUCU) ustavovaná v rámci projektu Uznávání výsledků neformálního vzdělávání (UNIV). Jedná se o realizovaný a již ukončený projekt.

- Potřeba motivace dospělých ke všem formám vzdělávání.
- Stimulovat poptávku po vzdělávání u všech skupin populace v průběhu celého života. Stimulovat jednotlivce i zaměstnavatele k rozšíření účasti na dalším vzdělávání a ke zvýšení investic do dalšího vzdělávání, provázat systémovou a programovou složku finanční podpory dalšího vzdělávání.
- Vytvořit otevřený prostor pro celoživotní učení, včetně uznávání výsledků neformálního vzdělávání a neformálního učení. Zajistit uznávání různých vzdělávacích cest k získání kvalifikace.
- Podporovat zajišťování kvalitní nabídky vzdělávacích příležitostí. Podporovat dostupnost a rovnost šancí v přístupu ke vzdělávacím příležitostem během celého životního cyklu. Rozvinout nabídku dalšího vzdělávání podle potřeb klientů a zajistit dostupnost vzdělávacích příležitostí.
- Zvýšit kvalitu dalšího vzdělávání. Rozvíjet funkční gramotnost a další klíčové kompetence, včetně schopnosti učit se v průběhu celého života. Spoluprací se sociálními partnery podporovat soulad nabídky vzdělávacích příležitostí s potřebami ekonomického, environmentálního a sociálního rozvoje.
- Občanům, kteří nejsou žáky ani studenty v rámci formálního vzdělávání, je třeba umožnit využívat služby kariérového poradenství působící mimo jednotlivé školy. Informovat je o tom, že mohou využít i služeb na škole, přestože nejsou jejím žákem či studentem.
- Z pohledu dospělé osoby (vč. žáků nebo studentů, kteří předčasně opustili vzdělávací systém a nyní by se rádi do školy vrátili) by škola měla jasně propagovat, které služby v oblasti kariérového poradenství pro veřejnost nabízí. Zajistit funkční systém celoživotního kariérového poradenství.
- V rámci stávajících zařízení podpořit chod a rozvoj Aktivačních center – vzdělávání pro těžce zdravotně postižené (nabízí možnost celoživotního vzdělávání žákům do 26 let i dospělým občanům s těžším mentálním postižením).

9.1.2 Potřeba dalšího vzdělávání pedagogů

- Zvýšit odbornou a pedagogickou způsobilost lektorů, konzultantů, učitelů, metodických a řídicích pracovníků působících ve sféře dalšího profesního vzdělávání.
- Podporovat semináře, workshopy a další vzdělávací akce pro pedagogické pracovníky.
- Podpořit pedagogy ve studiu metodiky výuky cizích jazyků.
- Navázat nebo rozšířit spolupráci s nestátními neziskovými organizacemi pracujícími v oblasti multikulturní výchovy a výuky českého jazyka pro cizince, popř. v oblasti odborného poradenství pedagogům.
- Podpořit vzdělávání pedagogů a jejich osvětu v oblasti polytechnické výchovy.
- Podpořit vzdělávání pedagogů a jejich osvětu v oblasti etické výchovy.
- Poskytnout finanční prostředky z rozpočtu HMP na mzdové prostředky pedagogům.
- Navázat užší spolupráci středních škol a vysokoškolských pracovišť (fakult) připravujících budoucí pedagogy při vzájemné výměně informací.

9.2 Související tematické okruhy

Podpora polytechnického vzdělávání

V oblasti polytechnického vzdělávání je další rozvoj obzvláště důležitý, a to jednak kvůli dynamickému technickému pokroku téměř ve všech odvětvích, ale také kvůli snižující se poptávce po polytechnických oborech u mladých lidí. Centra dalšího profesního rozvoje jsou v tomto ohledu klíčovou komponentou.

Podpora odborného vzdělávání včetně spolupráce škol a zaměstnavatelů

Kvalitně nastavené komunikační mechanismy a spolupráce mezi školami a zaměstnavateli jsou nezbytné nejen pro budoucí uplatnění studentů a absolventů, ale rovněž pro efektivní další vzdělávání a profesní rozvoj stávajících zaměstnanců. Je třeba především podpořit další vzdělávání učitelů na pracovištích smluvních firem, odborné stáže a motivovat firmy k rozvoji lidských zdrojů.

Rozvoj kariérového poradenství

Školy jsou subjektem, který bude hlavním příjemcem změn vyplývajících z potřeb HMP v dané oblasti. Cíleno je zde na školy střední a vyšší odborné. V současnosti školy nenaplňují náležitosti center pro další profesní vzdělávání. Je třeba zajistit, aby se ve vybraných školách na území HMP nacházela centra dalšího profesního rozvoje, která by byla schopna pokrýt poptávku v dané oblasti. Nabízí se také možnost, aby daná centra vedli odborníci na kariérové poradenství, a to v součinnosti s dalšími poradenskými zařízeními, jako jsou například Centra kariérového poradenství Národního ústavu pro vzdělávání a Úřad práce ČR.

Podpora kompetencí k podnikavosti, iniciativě a kreativitě

Podporu podnikavosti, iniciativy a kreativity lze využít při budování center dalšího profesního rozvoje. Lidé, kteří se rozhodnou pro další vzdělávání, mají často jisté mezery v této oblasti a pro zvýšení jejich adaptability na trhu práce je nezbytné, aby vyhověli požadavkům, které tato oblast pomáhá rozvíjet.

9.3 Příklady dobré praxe

Akademie umění a kultury pro seniory

Akademie umění a kultury pro seniory HMP je realizována v prostorách již existujících základních uměleckých škol zřizovaných HMP. Vzdělávání v uměleckých oborech je personálně zabezpečeno kvalifikovanými pedagogy jak z řad pedagogických pracovníků ZUŠ, tak specializovanými lektory. V dopoledních hodinách jsou využívány vybavené učebny, mohou být zapůjčovány hudební nástroje, apod. Výuka probíhá formou didakticky přizpůsobených individuálních nebo skupinových výuk, přednášek, cvičení, seminářů, návštěv koncertů a představení, rozdělených do pololetních částí. Vzdělávání je realizováno jednou týdně (v některých případech jednou za čtrnáct dní) a trvá jednu vyučovací hodinu (45 minut) u individuální výuky a 2-3 hodiny u výuky kolektivní. Jedná se o vzdělávání, jehož absolvováním se nezískává stupeň vzdělání. Projekt byl ve školním roce 2014/2015 úspěšně ověřen v Základní umělecké škole, Praha 10 - Hostivař, Trhanovské náměstí 8. Podle dosavadních poznatků vzniká na škole skutečný prostor pro mezigenerační solidaritu a komunikaci.

Haas Technical Education Center v České republice

Střední průmyslová škola, Praha 10, Na Třebešíně 2299 otevřela v roce 2012 Haas Technical Education Center (HTEC) nadnárodní firmy Haas jako jedno vůbec z prvních center v ČR. Centrum je určeno k technickému vzdělávání nejen pro žáky tamní školy vzdělávající se v oboru Strojírenství, ale i pro komerční uživatele. Škola byla vytipována firmou Haas díky vyspělému technickému vybavení a profesionálnímu přístupu učitelů.

Další informace o příkladech dobré praxe:	Odkaz na zdrojové dokumenty nebo další informace
Akademie umění a kultury pro seniory	http://skoly.praha-mesto.cz/87817_AKADEMIE-UMENI-A-KULTURY-PRO-SENIORY-HMP http://www.svoboda-pavel.cz/akademie-umeni-a-kultury-pro-seniory-libereckeho-kraje-318cz11/
Haas Technical Education Center v České republice	http://www.trebesin.cz/statuty_certifikaty.php?menu=skola

9.4 SWOT analýza tématu rozvoj škol jako center dalšího profesního rozvoje

Diagram 7: SWOT analýza rozvoje škol jako center dalšího profesního rozvoje

Silné stránky	Slabé stránky
<ul style="list-style-type: none"> • Celospolečenský trend podpory celoživotního vzdělávání • Zavedený systém Národní soustavy kvalifikací • Školy s kvalitním vybavením a personálními kapacitami • Řada odborných škol v HMP 	<ul style="list-style-type: none"> • V oblasti poradenství pro další profesní rozvoj není dostatek center kariérového poradenství • Koordinace činností v oblasti dalšího profesního rozvoje na území hl. m. Prahy • Nedostatečný zájem dospělých (veřejnosti) o další vzdělávání
Příležitosti	Hrozby
<ul style="list-style-type: none"> • Vytvářet na školách síť multifunkčních center celoživotního učení i celoživotního poradenství • Nastavení vyšší míry spolupráce škol a zaměstnavatelů • Rozvoj informačních a poradenských služeb, které usnadní orientaci v nabídkách • Možnost motivace dospělých ke všem formám vzdělávání a profesnímu rozvoji 	<ul style="list-style-type: none"> • Udržitelnost nabídky vzdělávání s potřebami trhu práce • Dostupnost a rovnost šancí v přístupu ke vzdělávacím příležitostem • Zajištění dostatečné kvality dalšího vzdělávání, úrovně vzdělávání zaměstnanců a certifikovaných rekvalifikací

9.5 Hodnocení potřeb rozvoje škol jako center dalšího profesního rozvoje

#	Potřeby – Rozvoj škol jako center dalšího profesního rozvoje	Bod 1-5
1	Podpořit rozvoj a vznik dalších center celoživotního vzdělávání.	4
2	Podpořit různé formy zapojení škol zřizovaných na území HMP do Národní soustavy kvalifikací. Podpořit vznik tzv. autorizovaných osob ve školách zřízených na území HMP v rámci Národní soustavy kvalifikací.	4
3	Podpořit realizaci rekvalifikačních a vzdělávacích kurzů na školách. Vytvořit otevřený prostor pro celoživotní učení, včetně uznávání výsledků neformálního vzdělávání i formálního učení.	5
4	Podporovat dostupnost a rovnost šancí v přístupu ke vzdělávacím příležitostem během celého životního cyklu.	5
5	Rozvíjet informační a poradenské služby pro uživatele dalšího vzdělávání.	4
6	Podporovat odborné vzdělávání ve sféře dalšího profesního vzdělávání zaměstnanců škol a školských zařízení.	4
7	Motivovat firmy k rozvoji lidských zdrojů prostřednictvím center dalšího profesního rozvoje ve školách.	3
8	Podpořit vzdělávání starší generace. Zajistit metodickou podporu koncepce vzdělávání seniorů středními a vyššími odbornými školami s využitím mezigeneračního učení.	5
9	Podpořit občanské vzdělávání – environmentální vzdělávání občanů, finanční gramotnost, digitální gramotnost, výuka cizích jazyků, výchova ke zdraví, právní gramotnost a další.	4
10	Podpořit vzdělávání cizinců v rámci center celoživotního učení za účelem integrace a profesního rozvoje.	4
11	V rámci stávajících zařízení podpořit chod a rozvoj Aktivačních center – vzdělávání pro těžce zdravotně postižené (nabízí možnost celoživotního vzdělávání žákům do 26 let i dospělým občanům s těžším mentálním postižením).	4

10 Podpora inkluze

Strategie vzdělávací politiky ČR do roku 2020 je mimo jiné zaměřena na snižování nerovností ve vzdělávání. Formuluje požadavek na snížení nerovností ve vzdělávání komplexním posilováním kvality celé vzdělávací soustavy. Je nutné vytvářet podmínky a uplatňovat účinné postupy pro efektivní prevenci a kompenzaci zdravotních, sociálních, kulturních a jiných osobnostních znevýhodnění. Tyto nerovnosti by měly být v dosahovaných výsledcích co nejméně předurčovány faktory, které nemůže jedinec ovlivnit. Cílem by mělo být, aby všichni žáci a studenti dosáhli alespoň základní společné úrovně znalostí a dovedností.

Potřeby HMP v oblasti podpory inkluze identifikuje řada regionálních strategických dokumentů, jako je například Dlouhodobý záměr vzdělávání a rozvoje vzdělávací soustavy HMP 2016 - 2020 nebo Strategický plán hlavního města Prahy. Zásadním dokumentem je Akční plán inkluzivního vzdělávání na období 2016 - 2018. V rámci struktury akčního plánu inkluze je definováno pět strategických cest, které vedou k naplnění vize inkluzivního a kvalitního vzdělávacího systému. Strategické cesty tvoří vzájemně propojený systém: 1. Čím dříve, tím lépe 2. Inkluzivní vzdělávání je přínosem pro všechny 3. Vysoce kvalifikovaní odborníci 4. Podpůrné systémy a mechanismy financování 5. Spolehlivá data.

Ze zmíněných pěti strategických cest jsou v této kapitole definovány potřeby, které jsou za pomoci dalších dokumentů upřesněny v rámci strategií pro HMP. Tato kapitola se s ohledem na inkluzi zabývá také opatřeními, jež povedou ke zlepšení propojení vzdělávání a trhu práce.

10.1 Potřeby podle oblastí

V této podkapitole jsou definovány potřeby podle tří okruhů. Každá definovaná potřeba odpovídá akci, kterou je nutné provést, aby mohl nastat požadovaný stav v oblasti podpory inkluzivního vzdělávání. V následujících odstavcích jsou rámcově popsány problémy a jejich příčiny z daného okruhu, které se snaží definované potřeby řešit.

Z hlediska systémového jsou základními problémy především: Nedostatek finančních prostředků ze strany MŠMT; nedostatečná kooperace různých typů vzdělávacích zařízení; nedostatečná informovanost klíčových cílových skupin jako jsou rodiče dětí a žáků, pedagogičtí pracovníci a vedoucí pracovníci škol a školských zařízení; nedostatečná dostupnost pomůcek a nástrojů pro žáky a studenty se speciálními vzdělávacími potřebami; nejasná úloha asistenta pedagoga, jeho kompetenčního rámce a způsobů spolupráce s pedagogem; nedostatečná kvalifikace pedagogů pro práci s žáky a studenty se speciálními vzdělávacími potřebami. Příčinou těchto problémů je fakt, že téma inkluzivního vzdělávání je dlouhodobě vnímáno poměrně kontroverzně v politice, širokou veřejností, ale i samotnými pedagogickými pracovníky. Problémem je rovněž i nedostatečná informovanost a motivace

pedagogických pracovníků. Do nedávna také nebyla oblast inkluzivního vzdělávání jasně ukotvena legislativou, změna v této oblasti pak přináší problém distribuce změny z úrovně systémové na úroveň praxe. Vždy je pociťován citelný nedostatek finančních prostředků.

V tematickém okruhu týkajícím se osob se speciálními vzdělávacími potřebami jsou zřejmé následující problémy: Prostředí škol často nevyhovuje požadavkům osob se speciálními vzdělávacími potřebami; schází metodika a informovanost zřizovatelů a řídicích orgánů škol a školských zařízení v tom, jak poskytnout kvalitní vzdělání osobám se SVP; SŠ a VOŠ dostatečně nereflektují požadavky trhu práce a možnost umístění žáků a studentů se SVP; nedostatečná podpora nadaných žáků a studentů. Příčinou těchto problémů je špatná distribuce informací a metodik ze strany MŠMT, které by pomáhaly přenášet systémové změny do praxe; žáci nebo studenti se SVP jsou často vymezováni jako žáci nebo studenti se zdravotním nebo mentálním hendikepem, je opomíjeno, že mimořádně nadaní žáci a studenti jsou také osobami se SVP. Další problém představuje již zmíněný nedostatek finančních prostředků od MŠMT.

V tematickém okruhu týkajícím se integrace osob s odlišným mateřským jazykem („OMJ“) a multikulturní výchovy naráží vzdělávací systém na následující problémy: Nedostatečné kapacity ve výuce českého jazyka; nedostatečná kooperace rodičů žáků a vzdělávacích zařízení. Příčinami těchto problémů jsou nedostatečné personální kapacity v potřebných oblastech a nedostatečná finanční podpora ze strany MŠMT.

10.1.1 Systémově definované potřeby

- Podpořit implementaci a zavádění konkrétních opatření vyplývajících z novelizovaného školského zákona, které se týkají vzdělávání dětí, žáků a studentů se speciálními vzdělávacími potřebami.
- Podpořit spolupráci mezi poradenskými zařízeními, školami, školskými zařízeními a dalšími subjekty poskytujícími služby dětem, žákům a studentům se speciálními vzdělávacími potřebami. Systémové propojení poskytovaných služeb, ale i jejich odpovídající ekonomické zabezpečení a odborná připravenost poradenských pracovníků.
- Rozvíjet diagnostické postupy zaměřené na vyhodnocení potřebnosti a efektivity konkrétních podpůrných opatření.
- Zveřejňování a sdílení výsledků dobré praxe.
- Realizace případových konferencí jako nástroje odborné komunikace.
- Podpořit práci s rodinami, dětmi a žáky.
- Odstraňovat bariéry ve vzdělávání. Provádět potřebné změny, příp. úpravy prostředí škol.
- Podporovat nadání a talent dětí, žáků a studentů vytvářením vhodných studijních podmínek, podporovat další vzdělávání pedagogických pracovníků zaměřené na

zkvalitnění jejich práce s žáky a studenty se zdravotním postižením a zdravotním znevýhodněním.

- Podpořit další vzdělávání pedagogů v oblasti společného vzdělávání.
- Podpořit vzdělávání pedagogů v oblasti vzdělávání dětí a žáků s odlišným mateřským jazykem. Podpořit koncept spolupráce a podpory inkluzivního vzdělávání (koncept spolupráce škol zřízených dle §16, ŠPZ a inkluzivní ZŠ).
- Zajistit zázemí a materiální vybavení pedagogickým pracovníkům v rámci podpory inkluze.
- Podpořit platové zajištění asistentů pedagoga.

10.1.2 Potřeby směřované k žákům a studentům se speciálními vzdělávacími potřebami

- Adaptovat prostředí škol pro osoby se zdravotním postižením, zohlednit specifické potřeby dětí, žáků a studentů se zdravotním postižením při navrhování veřejného prostoru a vybavenosti škol.
- Institucionálně podporovat integraci žáků a studentů se speciálními vzdělávacími potřebami.
- Zvýšit otevřenost a flexibilitu pracovního trhu vůči osobám se zdravotním postižením příkladným zaměstnáváním těchto osob v městských organizacích a iniciací a podporou programů jejich uplatnění na trhu práce.
- Zajistit metodickou podporu zřizovatelům škol a školských zařízení k zajištění vzdělávání žáků a studentů se zdravotním postižením. Provádět bezbariérové a jiné úpravy budovy školy pro inkluzivní vzdělávání a rozvoj krajské sítě půjčoven kompenzačních pomůcek pro vzdělávání.
- Zajistit, aby dětem, žákům a studentům se speciálními vzdělávacími potřebami byli dostupní asistenti pedagoga i speciální pedagogové.
- Mimořádně nadaným žákům a studentům zajistit dostatečnou podporu, péči a uplatnění jejich nadání. Zajistit těmto žákům a studentům také odpovídající finanční podporu.
- Zajistit podporu dětem a žákům s vývojovou poruchou učení / hraničním intelektem.

10.1.3 Potřeby směřované k oblasti integrace cizinců a multikulturní výchovy

- Podpořit předškolní přípravu dětí s odlišným mateřským jazykem na vstup do základního vzdělávání. Zajistit výuku češtiny jako druhého jazyka v potřebném rozsahu.
- Podpořit efektivní komunikaci s rodiči (využívání komunitních tlumočnicků, překlady materiálů).
- Podpořit přirozenou výchovu dětí a žáků k respektu odlišné i vlastní kultury. Podpořit multikulturní výchovu a interkulturní vzdělávání, předávat znalosti o národnostech,

etnických minoritách a otázkách migrace v kontextu etických hodnot jejich socio-kulturního prostředí.

- Zkvalitnit interpersonální kompetence, podpořit toleranci a vzájemné porozumění při komunikaci a jednání s lidmi odlišných kultur a tradic.
- Zajistit podporu pravidelného přenosu informací o možnostech volnočasových aktivit, které jsou určeny pro děti cizinců a jejich české vrstevníky, mezi všemi pedagogickými subjekty, neziskovým sektorem a rodiči.
- Integrovat dospělé cizince prostřednictvím vzdělávání.
- Podpořit poskytování a navýšení kapacity kurzů českého jazyka.
- Podpořit výuku kulturních zvyklostí a sociálního kontextu v rámci výuky českého jazyka.
- Zapojit studenty VŠ do vzdělávání osob s odlišným mateřským jazykem, například v rámci studentských praxí.
- Podpořit pedagogické pracovníky zaměřené na výuku českého jazyka pro cizince.



10.2 Související tematické okruhy

Rozvoj kariérového poradenství

Kariérové poradenství má v kontextu inkluze především sledovat příčiny předčasných odchodů ze vzdělávání a návrh opatření pro školy v oblasti poradenství (výchovního, psychologického a kariérového). Dále pak podpořit spolupráci škol a zaměstnavatelů, vzdělávacích organizací a dalších partnerů při plánování rozvoje vzdělávání s ohledem na potřeby regionálního trhu práce.

Podpora a rozvoj škol jako center celoživotního učení

S ohledem na oblast inkluze je potřeba zajistit rozvoj škol, školských zařízení a knihoven jako center celoživotního učení, která poskytují nejen počáteční vzdělávání pro žáky a studenty, ale i širokou nabídku dalšího vzdělávání (profesního, zájmového, občanského, rekvalifikací), a to s ohledem také na osoby se speciálními vzdělávacími potřebami. Dále pak zajistit včasné plánování a podporu žáků a studentů se speciálními vzdělávacími potřebami při přechodu ze školy do zaměstnání. Připravit žáky a studenty se speciálními vzdělávacími potřebami k celoživotnímu učení, profesnímu, občanskému i osobnímu uplatnění. Podpořit rozvoj spolupráce škol, dětí, žáků, studentů, rodin, sociálních služeb a zaměstnavatelů na místní úrovni pro realizaci tranzitních programů a pro rozvoj podporovaného zaměstnávání.



10.3 SWOT analýza tématu podpora inkluze

Diagram 8: SWOT analýza podpory inkluze

<p style="text-align: center;">Silné stránky</p>	<p style="text-align: center;">Slabé stránky</p>
<p style="text-align: center;">Příležitosti</p> <ul style="list-style-type: none"> • Aktualizace Koncepce speciálního vzdělávání na území HMP 2015-2018 • Aktualizace Koncepce HMP pro oblast integrace cizinců • Případová konference jako nástroj odborné komunikace a formy zkvalitnění péče o žáka/studenta • Podpořit nadání a talent žáků a studentů vytvářením vhodných studijních podmínek • Rozvíjení diagnostických postupů zaměřených na vyhodnocení potřebnosti a efektivity konkrétních podpůrných opatření 	<p style="text-align: center;">Hrozby</p> <ul style="list-style-type: none"> • Otevřenost a flexibilita pracovního trhu vůči osobám se zdravotním postižením • Zajištění odpovídajících materiálně technických podmínek a potřebných kapacit škol • Nedostatečné finanční zabezpečení podpory inkluzivního vzdělávání ze strany MŠMT • Mimořádně nadaní žáci a studenti budou opomíjeni v oblasti inkluzivního vzdělávání • Společenský postoj k inkluzi

10.4 Hodnocení potřeb podpory inkluze

#	Potřeby – Rozvoj škol jako center dalšího profesního rozvoje	Bod 1-5
1	Podpořit implementaci a zavádění konkrétních opatření vyplývajících z novelizovaného zákona č. 561/2004 Sb., o předškolním, základním, středním, vyšším odborném a jiném vzdělávání, které se týkají vzdělávání žáků a studentů se speciálními vzdělávacími potřebami.	5
2	Podpořit spolupráci mezi poradenskými zařízeními, školami, školskými zařízeními a dalšími subjekty poskytujícími služby dětem, žákům a studentům se speciálními vzdělávacími potřebami. Systémové propojení poskytovaných služeb, ale i jejich odpovídající ekonomické zabezpečení a odborná připravenost poradenských pracovníků.	5
3	Podpora informační kampaně využívající zveřejňování výsledků dobré praxe.	4
4	Podpora práce s rodinami, žáky a dětmi.	4
5	Vzdělávání pedagogických pracovníků škol a školských zařízení.	5
6	Podporovat integraci osob se zdravotním postižením a odstraňovat bariéry ve vzdělávání.	5
7	Všestranná podpora dětí a žáků s odlišným mateřským jazykem.	5
8	Podpořit přirozenou výchovu dětí a žáků k respektu odlišné kultury. Podpořit multikulturní výchovu a interkulturní vzdělávání, předávání znalostí o národnostech, etnických minoritách a otázkách migrace v kontextu etických hodnot jejich socio-kulturního prostředí. Rozvoj interpersonálních kompetencí, tolerance a vzájemného porozumění při komunikaci a jednání s lidmi odlišných kultur a tradic.	5
9	Efektivní fungování krajské půjčovny kompenzačních pomůcek.	4
10	Mimořádně nadaným žákům a studentům zajistit dostatečnou podporu, péči a uplatnění jejich nadání. Zajistit těmto osobám také odpovídající finanční podporu.	5

11 Infrastruktura a investiční vybavení škol

Kapitola věnující se infrastruktuře a investičnímu vybavení zahrnuje potřeby, které se objevují napříč ostatními tematickými okruhy, a dále pak také reaguje na témata řešená v dotazníkovém šetření ve školách. Nejčastější oblastí, vyžadující tento typ podpory, je modernizace vybavení běžných i odborných učeben, nákup školících a metodických materiálů, HW a SW pro ICT, ale také technické úpravy budov s ohledem na energetickou šetrnost či bezbariérovou dostupnost.

Tab. Hodnocení potřeb infrastruktury a investičního vybavení škol

#	Potřeby - Infrastruktura a investiční vybavení škol	Bod 1-5
1	Udržovací práce a rekonstrukce škol a školských zařízení, včetně bezbariérových úprav.	5
2	Zajistit energetickou efektivitu budov škol a školských zařízení (projekty energeticky udržitelné školy).	5
3	Zajistit bezbariérové úpravy ve školách a školských zařízeních včetně vybavení nábytkem, stroji, didaktickými a kompenzačními pomůckami.	5
4	Zajistit vnitřní zařízení a materiálové vybavení pro realizaci praktického vyučování a polytechnické výchovy ve školách, střediscích praktického vyučování nebo ve školních hospodářstvích.	5
5	Přestavby a rekonstrukce (včetně bariérových úprav, vnitřního zařízení a materiálového vybavení) ve SŠ a školských zařízeních.	5
6	Pravidelná obnova strojního a materiálového vybavení škol.	5
7	Podpořit výstavbu odborných učeben, učebny pro individuální učení na základě identifikovaných potřeb žáků a studentů, učebny pro malé skupiny žáků a studentů, včetně jejich vnitřního zařízení a materiálového vybavení.	5
8	Zajistit pořízení SW a HW pro výuku inforatického myšlení a digitálních dovedností průřezově napříč odborným i všeobecným vzděláváním.	5
9	Využívat školní prostory k tvorbě zahrad, učeben v přírodě, arboret, demonstračních objektů, naučných stezek, atd.	3
10	Podpořit rozvoj a vznik center celoživotního vzdělávání. Vytvářet na školách síť multifunkčních center celoživotního učení i celoživotního poradenství.	4
11	Podpora informačního systému ve vzdělávání.	4
12	Podpořit realizaci příslušných aktivit také u MŠ a ZŠ, a to s ohledem na průnik témat intervencí s místními akčními plány (MAP).	4

12 Nepovinná témata: Výuka jazyků, IT dovedností a sociální klima ve školách

Mezi nepovinná témata bylo zařazeno několik oblastí intervencí. Jedním z nich je podpora vzdělávání v cizích jazycích, které je v České republice dlouhodobou prioritou. Řada strategických dokumentů identifikuje také potřebu rozvoje IT dovedností, a to jak u pedagogických pracovníků, tak u žáků a studentů. Mezi další, neméně důležitá nepovinná témata, bylo zařazeno tzv. sociální klima ve školách. Do této oblasti spadá problematika prevence rizikového chování a řešení jeho následků, výchova ke zdravému životnímu stylu a rozvoj tělovýchovných aktivit, výuka a rozvoj sociální gramotnosti, společenských a kulturních hodnot a humanitních věd dotýkajících se etiky a religionistiky.

12.1 Příklady dobré praxe

Kraj pro bezpečný internet

Kraj hl. město Praha se společně se všemi ostatními kraji v České republice připojil k projektu Asociace krajů ČR „Kraje pro bezpečný internet“. Ve spolupráci s kolegy z odboru informatiky MHMP, odboru zdravotnictví, sociální péče a prevence MHMP, odboru školství a mládeže MHMP a odborů a oddělení školství ÚMČ Prahy 1 – 22 byli osloveni ředitelé a ředitelky všech pražských základních, středních a odborných středních škol s žádostí, aby upozornili své žáky a studenty na soutěžní edukační e-learningové kvízy, v nichž si mohou vyzkoušet své znalosti chování na internetu. Záměrem projektu je upozornit zejména mládež na potenciální nebezpečí spojená s užíváním počítačů, tabletů a chytrých mobilních telefonů připojených na internet a zároveň tím i poradit, jak se v tomto prostředí vyhnou případnému nebezpečí.

Metropolitní program jazykového vzdělávání

Rada hlavního města Prahy svým usnesením č. 394 ze dne 16. 3. 2010 schválila tzv. „Metropolitní program podpory středoškolské jazykové výuky“, jehož cílem je podpora a rozšíření jazykové výuky na školách zřizovaných HMP. Tento program je organizován na dobu neurčitou a byl plně podporován v době platnosti DZ HMP 2012. Programu se účastní nebo alespoň jednou zúčastnilo 80 škol zřizovaných HMP. V každém kalendářním roce je pro fungování programu vynaloženo téměř 30 mil. Kč.

Další informace o příkladech dobré praxe:	Odkaz na zdrojové dokumenty nebo další informace
Kraj pro bezpečný internet	http://www.kpbi.cz
Metropolitní program jazykového vzdělávání	http://www.praha.eu/public/76/4e/c2/760196_6268_7_Priloha_Metropol.program_16._3.doc

12.2 Hodnocení potřeb nepovinných témat

Tab. Hodnocení potřeb nepovinných témat: Výuka jazyků, IT dovednosti a sociální klima ve školách

#	Potřeby: Výuka jazyků, IT dovednosti a sociální klima ve školách	Bod 1-5
1	Podpořit pedagogy ve studiu metodiky výuky cizích jazyků, zajistit dostatečný počet učitelů cizích jazyků a jejich soustavné další vzdělávání.	5
2	Zajistit udržení metropolitního programu středoškolské jazykové výuky, spolupráce se zahraničními školami při realizaci výměnných programů pro žáky, studenty a pedagogy.	5
3	Podpořit grantové programy jazykového vzdělávání na ZŠ, ZUŠ a SŠ. Podpořit organizaci jazykových soutěží a olympiád.	5
4	Podpořit mobilitu žáků, studentů a pedagogů v rámci výuky cizích jazyků.	5
5	Podpořit ve vzdělávání cizích jazyků i ty pedagogické pracovníky, kteří se přímo nepodílejí na výuce cizích jazyků.	4
6	Podpořit pořízení nových a modernizaci stávajících informačních technologií určených zejména pro výuku žáků a studentů ve školách, vybavení škol didaktickou technikou a zavádění nových pomůcek podporujících interaktivní výuku.	4
7	Podpořit výchovu žáků a studentů k bezpečnému užívání ICT a zapojení ICT do ostatních předmětů. Podpořit výuku kybernetické bezpečnosti.	5
8	Podpořit vzdělávání pedagogů v oblasti informačních technologií, ICT a kybernetické bezpečnosti.	5
9	Podpořit další rozvoj a vzdělávání pedagogických pracovníků, školních psychologů a metodiků prevence rizikového chování. Zajistit jejich efektivní spolupráci a rozšířit spolupráci škol s rodiči. Důsledná prevence v oblasti šikany a kyberšikany, a to i ve vztahu k pedagogickým pracovníkům.	5
10	Vzdělávání a osvěta pedagogických pracovníků a dalšího personálu škol a školských zařízení v oblasti prevence rizikového chování, včetně řešení následků rizikového chování.	5
11	Podpořit zdravý životní styl a sportovní aktivity ve školách. Podpořit vzdělávání pedagogických pracovníků ve výchově žáků a studentů k zdravému životnímu stylu.	4
12	Podpořit zařízení školního stravování v různých oblastech jejich činnosti. Metodická podpora pro oblast implementace legislativních změn souvisejících se školním stravováním. Zlepšení postavení pracovníků ve školním stravování, odborný výcvik kuchařů (zavádění inovativních postupů, dietní, čerstvé suroviny apod.).	4
13	Podpořit výuku sociální gramotnosti, rozvoj společenských a kulturních hodnot a výuku etiky. Podpořit výuku religionistiky v rámci průřezových témat nebo v rámci konkrétních vyučovacích předmětů (např. občanská výchova/nauka).	4
14	Podpořit realizaci příslušných aktivit také u MŠ a ZŠ, a to s ohledem na průnik témat intervencí s místními akčními plány (MAP).	4

13 Seznam použitých zdrojů

1. Strádal, Jiří a kolektiv. Návrh koncepce Integrovaného systému kariérového poradenství. Praha : NÚV, 2013.
2. HMP. Dlouhodobý záměr vzdělávání a rozvoje vzdělávací soustavy hlavního města Prahy 2016 – 2020. Praha : HMP, 2016.
3. Drahoňovská, Petra a Eliášková, Ivana. Analýza práce a potřeb poradců v oblasti kariérového poradenství na školách. Praha : NÚV, 2011.
4. Drahoňovská, Petra a Eliášková, Ivana. Analýza práce a potřeb poradců v oblasti kariérového poradenství Úřadu práce ČR. Praha : NÚV, 2012.
5. Vongreyová, PhDr. Jana. Kreativita a podnikavost ve vzdělávání z pohledu kariérového poradenství. Praha : NÚV, 2013.
6. MŠMT. Akční plán inkluzivního vzdělávání na období 2016-2018. Praha : MŠMT, 2016.
7. Hlad'o, PhDr. Petr a Drahoňovská, PhDr. Petra. Rozhodování žáků základních a středních škol o dalším studiu a práci v pohledu žáků i jejich rodičů. Praha : NÚV, 2012.
8. MŠMT. ET 2020 Strategický rámec evropské spolupráce ve vzdělávání a odborné přípravě. Praha : MŠMT, duben 2010.
9. Institut plánování a rozvoje hl. m. Prahy. Strategický plán hl.m. Prahy. Praha : Institut plánování a rozvoje hl. m. Prahy, aktualizace 2016.
10. Rafaj, Jan. Rok průmyslu a technického vzdělávání 2015. Praha : Svaz průmyslu a dopravy České republiky, listopad 2015.
11. Národní ústav pro vzdělávání. POSPOLU - Podpora spolupráce škol a firem. Praha : NÚV, leden 2015.
12. Institut plánování a rozvoje hlavního města Prahy. Integrovaná strategie pro ITI Pražské metropolitní oblasti. Praha : MHMP, srpen 2014.
13. HMP. Podpora odborného vzdělávání na území hlavního města Prahy v letech 2014 – 2017. Praha : HMP, 2014.
14. MŠMT. Strategie celoživotního učení ČR. Praha : MŠMT, 2007.
15. Národní vzdělávací fond. DV Monitor. [cit. 2016-05-10]. Dostupné na: <<http://www.dvmonitor.cz/>>.
16. Zákon č. 561/2004 Sb., o předškolním, základním, středním, vyšším odborném a jiném vzdělávání (školský zákon)
17. Kolektiv autorů. Memorandum o celoživotním učení. EU : Pracovní materiál Evropské komise, 2001.

18. Národní ústav pro vzdělávání. Potřeby trhu práce. 2011 - 2016, [cit. 2016-05-10]. Dostupné na: <<http://www.nuv.cz/t/potreby-trhu-prace>>.
19. Národní ústav pro vzdělávání. HL. M. PRAHA. 2006 - 2016, [cit. 2016-05-10]. Dostupné na: <<http://www.nuv.cz/t/hl-m-praha>>.
20. BusinessInfo.cz. Charakteristika Hlavního města Prahy. 2011, [cit. 2016-05-10]. Dostupné na: <<http://www.businessinfo.cz/cs/clanky/charakteristika-hlavniho-mesta-prahy-7279.html>>.
21. Institut plánování a rozvoje hl. m. Prahy. Demografie, bydlení a veřejná vybavenost v Praze. Praha: Institut plánování a rozvoje hl. m. Prahy, aktualizace 2015.
22. Magistrát hl. m. Prahy. Přehled školství. 2007, [cit. 2016-05-10]. Dostupné na: <<http://skoly.praha-mesto.cz/>>.



14 Seznam příloh

Seznam tabulek

Tabulka 1: Zastoupení profesních tříd podle CZ-ISCO v Hlavním městě Praha v %	10
Tabulka 2: Zaměstnanost ve vybraných odvětvích v krajích ČR - podle NACE-CZ, v %	11
Tabulka 3: Vývoj počtu nově přijatých žáků a studentů v Hlavním městě Praha - denní studium	12
Tabulka 4: Základní charakteristika vývoje nezaměstnanosti a volných pracovních míst v hl. m. Praze (k 30.4.2016)	13

Seznam grafů

Graf 1: Migrační saldo podle věku migrantů v Praze v roce 2011	7
Graf 2: Věkové složení obyvatelstva – HMP	8
Graf 3: Míra nezaměstnanosti absolventů v krajském pohledu – denní studium (k 30. 4. 2015)	14

Seznam diagramů

Diagram 1: Postup tvorby KAP	5
Diagram 2: Prognóza vývoje indexu změny počtu obyvatel pražských BUC mezi lety 2014 a 2020	9
Diagram 3: SWOT analýza podpory kompetencí k podnikavosti, iniciativě a kreativitě	23
Diagram 4: SWOT analýza podpory polytechnického vzdělávání	31
Diagram 5: SWOT analýza podpory odborného vzdělávání	39
Diagram 6: SWOT analýza kariérového poradenství	47
Diagram 7: SWOT analýza rozvoje škol jako center dalšího profesního rozvoje	54
Diagram 8: SWOT analýza podpory inkluze	61